



# แผนการใช้ที่ดินตำบลหนองจันทน์แดง อำเภอเมืองนครปฐม จังหวัดนครปฐม



สถานีพัฒนาที่ดินนครปฐม สำนักงานพัฒนาที่ดินเขต 1  
กรมพัฒนาที่ดิน กระทรวงเกษตรและสหกรณ์

กันยายน 2566



## แผนการใช้ที่ดินตำบลหนองดินแดง อำเภอเมืองนครปฐม จังหวัดนครปฐม

### คำนำ

การจัดทำแผนการใช้ที่ดินดำเนินการตามรัฐธรรมนูญแห่งราชอาณาจักรไทย พ.ศ. 2560 มาตรา 72(1) ที่ได้บัญญัติให้มีการวางแผนการใช้ที่ดินให้เหมาะสมกับศักยภาพของที่ดินตามหลักการพัฒนาอย่างยั่งยืน โดยแผนการใช้ที่ดินตำบลหนองดินแดง อำเภอเมืองนครปฐม จังหวัดนครปฐม ได้นำแนวคิดขององค์การอาหารและการเกษตรแห่งสหประชาชาติ (Food and Agriculture Organization of the United Nations: FAO) และ โครงการสิ่งแวดล้อมแห่งสหประชาชาติ (United Nation Environment Programme: UNEP) มาปรับใช้ คือ ความเหมาะสมทางกายภาพ ความเหมาะสมทางเศรษฐกิจ การยอมรับจากสังคม การสร้างความยั่งยืนให้สิ่งแวดล้อม และเสนอทางเลือกการใช้ที่ดิน ร่วมกับวิธีการที่จำเป็นอื่น ๆ เช่น กระบวนการมีส่วนร่วมของชุมชน (Participatory Rural Appraisal: PRA) การประเมินคุณภาพที่ดิน เป็นต้น

สถานีพัฒนาที่ดินนครปฐม ร่วมกับสำนักงานพัฒนาที่ดินเขต 1 และกองนโยบายและแผนการใช้ที่ดิน ในการดำเนินงานวางแผนการใช้ที่ดินระดับตำบล โดยพิจารณาภาพรวมของสภาพปัญหาในด้านต่างๆ ทั้งด้าน กายภาพ เศรษฐกิจ และสังคม วิเคราะห์และสังเคราะห์ข้อมูลนำไปสู่การวางแผนการใช้ที่ดินที่สอดคล้องกับ ศักยภาพของพื้นที่ โดยผ่านกระบวนการมีส่วนร่วมของชุมชน (PRA) ในการระบุปัญหา ความต้องการของ เกษตรกรและผู้มีส่วนได้ส่วนเสีย ทั้งนี้สพด. ได้จัดทำแผนกิจกรรม/โครงการ เพื่อขับเคลื่อนแผนการใช้ที่ดินให้ เป็นรูปธรรมเพื่อให้เกษตรกร มีคุณภาพชีวิตที่ดีขึ้น มีการใช้ที่ดินอย่างถูกต้องเหมาะสม รักษาสภาพแวดล้อม และอนุรักษ์ทรัพยากรในชุมชน ให้เกิดความยั่งยืนต่อไป

สถานีพัฒนาที่ดินนครปฐม  
กันยายน 2566



## สารบัญ

	หน้า
คำนำ	ก
สารบัญ	ข
สารบัญตาราง	ง
สารบัญรูป	จ
<b>บทที่ 1</b>	<b>บทนำ</b>
	1-1
1.1	1-1
1.2	1-1
1.3	1-1
1.4	1-2
1.5	1-2
1.6	1-3
<b>บทที่ 2</b>	<b>ข้อมูลทั่วไป</b>
	2-1
2.1	2-2
2.2	2-2
2.3	2-2
2.4	2-2
2.5	2-4
2.6	2-7
<b>บทที่ 3</b>	<b>สถานภาพของทรัพยากรธรรมชาติ</b>
	3-1
3.1	3-1
3.2	3-2
3.3	3-2
<b>บทที่ 4</b>	<b>กระบวนการมีส่วนร่วมของชุมชน (Participatory Rural Appraisal : PRA)</b>
	4-1
4.1	4-4
4.2	4-4



สารบัญ (ต่อ)

		หน้า
บทที่ 5	การประเมินคุณภาพที่ดิน	
	5.1 หลักการประเมินคุณภาพที่ดินด้านศักยภาพ	5-1
	5.2 พืชเศรษฐกิจที่สำคัญของตำบล	5-2
	5.3 ระดับความเหมาะสมของดิน	5-3
บทที่ 6	แผนการใช้ที่ดิน	
	6.1 การวิเคราะห์ข้อมูลเพื่อการจัดทำแผนการใช้ที่ดินระดับตำบล	6-1
	6.2 แผนการใช้ที่ดิน	6-2
บทที่ 7	การขับเคลื่อนแผนการใช้ที่ดิน	
	7.1 ขั้นตอนการดำเนินงาน	7-1
	7.2 กิจกรรมที่จะดำเนินการของกรมพัฒนาที่ดิน	7-1
	7.3 กิจกรรมที่ขอการสนับสนุนจากส่วนราชการอื่น	7-2
	7.4 ความต้องการของชุมชนและองค์กรปกครองส่วนท้องถิ่น	7-2
เอกสารอ้างอิง		อ-1



## แผนการใช้ที่ดินตำบลหนองดินแดง อำเภอเมืองนครปฐม จังหวัดนครปฐม

### สารบัญตาราง

ตารางที่		หน้า
2-1	สถิติภูมิอากาศ ณ สถานีตรวจอากาศจังหวัดนครปฐม (ปี พ.ศ.2536-2565)	2-3
2-2	สภาพการใช้ที่ดินตำบลหนองดินแดง อำเภอเมืองนครปฐม จังหวัดนครปฐม	2-5
2-3	จำนวนประชากรและครัวเรือน ตำบลหนองดินแดง อำเภอเมืองนครปฐม จังหวัดนครปฐม ปี 2565	2-8
2-4	จำนวนและสัดส่วนครัวเรือน ตำบลหนองดินแดง อำเภอเมืองนครปฐม จังหวัดนครปฐม ปี 2565	2-8
2-5	รายได้-รายจ่ายเฉลี่ยครัวเรือน ตำบลหนองดินแดง อำเภอเมืองนครปฐม จังหวัดนครปฐม ปี 2565	2-10
3-1	สมบัติดิน ตำบลหนองดินแดง อำเภอเมืองนครปฐม จังหวัดนครปฐม	3-3
4-1	ระบบการปลูกพืชในปัจจุบัน ตำบลหนองดินแดง อำเภอเมืองนครปฐม จังหวัดนครปฐม	4-4
5-1	ตัวอย่างการประเมินคุณภาพที่ดินด้านกายภาพของประเภทการใช้ประโยชน์ที่ดิน	5-2
5-2	ชั้นความเหมาะสมทางกายภาพของดิน ตำบลหนองดินแดง อำเภอเมืองนครปฐม จังหวัดนครปฐม	5-3
6-1	เขตการใช้ที่ดิน ตำบลหนองดินแดง อำเภอเมืองนครปฐม จังหวัดนครปฐม	6-4
7-1	กิจกรรมของกรมพัฒนาที่ดินในเขตการใช้ที่ดินที่จะดำเนินการในปีงบประมาณ 2567-2571	7-3
7-2	สรุปกิจกรรมที่ขอรับการสนับสนุนจากส่วนราชการอื่นในเขตการใช้ที่ดิน	7-5
7-3	เป้าหมายการดำเนินงานและงบประมาณโครงการนำร่อง ตำบลหนองดินแดง อำเภอเมืองนครปฐม จังหวัดนครปฐม แผน 5 ปี (พ.ศ. 2567-2571)	7-6



## สารบัญญรูป

รูปที่		หน้า
1-1	กรอบการวางแผนการใช้ที่ดินระดับตำบล	1-3
2-1	ที่ตั้งและอาณาเขต ตำบลหนองดินแดง อำเภอเมืองนครปฐม จังหวัดนครปฐม	2-1
2-2	กราฟสมดุลของน้ำเพื่อการเกษตร จังหวัดนครปฐม	2-4
2-3	สภาพการใช้ที่ดินตำบลหนองดินแดง อำเภอเมืองนครปฐม จังหวัดนครปฐม	2-7
3-1	ทรัพยากรดิน ตำบลหนองดินแดง อำเภอเมืองนครปฐม จังหวัดนครปฐม	3-4
4-1	การวิเคราะห์สถานการณ์โดยระบบ DPSIR ของตำบลหนองดินแดง อำเภอเมืองนครปฐม จังหวัดนครปฐม	4-3
6-1	เขตการใช้ที่ดิน ตำบลหนองดินแดง อำเภอเมืองนครปฐม จังหวัดนครปฐม	6-6



## บทที่ 1

### บทนำ

#### 1.1 ความสำคัญของการวางแผนการใช้ที่ดิน

ตามรัฐธรรมนูญแห่งราชอาณาจักรไทย พุทธศักราช 2560 มาตรา 72 รัฐพึงดำเนินการเกี่ยวกับที่ดิน ทรัพยากรน้ำ และพลังงาน ดังต่อไปนี้

(1) วางแผนการใช้ที่ดินของประเทศให้เหมาะสมกับสภาพพื้นที่และศักยภาพของที่ดินตามหลักการพัฒนาอย่างยั่งยืน

#### 1.2 หลักการและเหตุผล

ปัจจุบันกรมพัฒนาที่ดินได้ดำเนินการวางแผนการใช้ที่ดินระดับประเทศเรียบร้อยแล้วซึ่งเป็นการวางกรอบเชิงนโยบายมุ่งเน้นการพัฒนาด้านการเกษตรให้เกิดความสมดุลและยั่งยืนและในขณะเดียวกันต้องอนุรักษ์ทรัพยากรธรรมชาติและสิ่งแวดล้อมควบคู่กับการรักษาคุณค่าทางศิลปวัฒนธรรมแต่ทั้งนี้เพื่อให้เกิดการใช้ประโยชน์ที่ดินในระดับพื้นที่อย่างมีประสิทธิภาพและรักษาฐานการผลิตด้านทรัพยากรธรรมชาติอย่างยั่งยืนตลอดห่วงโซ่อุปทานแผนการใช้ที่ดินระดับตำบลจึงถูกนำมาใช้เป็นเครื่องมือเพื่อขับเคลื่อนการดำเนินงานดังกล่าว

ทั้งนี้กรมพัฒนาที่ดินได้จัดทำแผนปฏิบัติการพัฒนาที่ดินระยะ 5 ปี (พ.ศ.2566 – 2570) เพื่อให้บรรลุตามวิสัยทัศน์ที่กำหนดไว้ คือ “เป็นองค์กรอัจฉริยะทางดินเพื่อขับเคลื่อนการใช้ที่ดินอย่างเหมาะสม 15 ล้านไร่ ภายในปี 2570” ซึ่งในส่วนของประเด็นการพัฒนาที่ 2 บริหารจัดการทรัพยากรดินและที่ดินด้วยชุดข้อมูลที่มีมูลค่าสูง (High Value Dataset) ซึ่งมีเป้าหมาย คือ การนำชุดข้อมูลที่มีมูลค่าสูง ไปใช้ในการบริหารจัดการทางการเกษตรในส่วนของตัวชี้วัดบริหารจัดการทรัพยากรดินและที่ดินบนพื้นฐานของชุดข้อมูลที่มีมูลค่าสูง ร้อยละ 100 กลยุทธ์ที่ 2 ยกระดับแผนการใช้ที่ดินไปสู่การปฏิบัติ ได้กำหนดให้ร้อยละของแผนการใช้ที่ดินระดับตำบลที่จัดทำแล้วเสร็จทั่วประเทศ ภายในปี 2570 (ไม่น้อยกว่า ร้อยละ 80) เป็นตัวชี้วัดหนึ่งของกลยุทธ์ดังกล่าว

#### 1.3 วัตถุประสงค์

1.3.1 เพื่อรักษาเสถียรภาพของทรัพยากรให้เกิดความสมดุลและยั่งยืนภายใต้การพัฒนาด้านต่าง ๆ ของตำบล

1.3.2 เพื่อให้การใช้ที่ดินมีผลตอบแทนสูงสุดต่อหน่วยเนื้อที่อย่างยั่งยืน

1.3.3 เพื่อให้เกิดการกำหนดแผนงาน โครงการ กิจกรรม ที่สอดคล้องกับแผนการใช้ที่ดินที่กำหนดขึ้นและอยู่บนหลักการของโมเดลเศรษฐกิจ BCG (Bio-Circular-Green Economy: BCG Model)



## แผนการใช้ที่ดินตำบลหนองดินแดง อำเภอเมืองนครปฐม จังหวัดนครปฐม

### 1.4 ระยะเวลาและสถานที่ดำเนินงาน

1.4.1 ระยะเวลา 1 ตุลาคม 2565 – 30 กันยายน 2566

1.4.2 สถานที่ ตำบลหนองดินแดง อำเภอเมืองนครปฐม จังหวัดนครปฐม

### 1.5 ขั้นตอนการดำเนินงาน

1.5.1 รวบรวมข้อมูลปฐมภูมิและทุติยภูมิ ประกอบด้วย

1) ด้านกายภาพ ได้แก่ ทรัพยากรดิน ทรัพยากรน้ำ ทรัพยากรป่าไม้ ภูมิอากาศ สภาพการใช้ที่ดิน เขตป่าไม้ตามกฎหมายและมติคณะรัฐมนตรี

2) ด้านเศรษฐกิจและสังคม ได้แก่ การถือครองที่ดิน ลักษณะทางเศรษฐกิจและสังคม เช่น การถือครองที่ดิน ลักษณะทางเศรษฐกิจของตำบล จำนวนประชากร เป็นต้น

3) ด้านนโยบายและข้อกำหนดที่เกี่ยวข้อง ได้แก่ ยุทธศาสตร์ และแผนพัฒนาเศรษฐกิจและสังคมแห่งชาติฉบับที่ 13 ยุทธศาสตร์ แผนการปฏิรูปประเทศ แผนพัฒนาเศรษฐกิจและสังคมแห่งชาติฉบับที่ 13 ยุทธศาสตร์ภาค แผนพัฒนากลุ่มจังหวัด แผนพัฒนาจังหวัด แผนพัฒนาการเกษตรและสหกรณ์ แผนพัฒนาท้องถิ่น 4 ปี ขององค์การบริหารส่วนจังหวัด เทศบาลตำบลหรือองค์การบริหารส่วนตำบล

1.5.2 จัดทำกระบวนการมีส่วนร่วมของชุมชน (Participatory Rural Appraisal : PRA) เพื่อรับฟังความคิดเห็น ประเด็นปัญหา ความต้องการด้านต่าง ๆ ขององค์การปกครองส่วนท้องถิ่นและเกษตรกรในตำบล

1.5.3 ประเมินคุณภาพของที่ดินของพืชเศรษฐกิจหลักและพืชทางเลือกที่มีมูลค่าของตำบล

1.5.4 สังเคราะห์ข้อมูลจากข้อ 1.5.1 ถึง 1.5.3 เพื่อใช้ประกอบการวางแผนการใช้ที่ดิน

1.5.5 กำหนด (ร่าง) แผนการใช้ที่ดินระดับตำบล

1.5.6 รับฟังความคิดเห็นของผู้มีส่วนได้ส่วนเสียต่อ (ร่าง) แผนการใช้ที่ดินที่กำหนดขึ้น

1.5.7 ปรับปรุง (ร่าง) แผนการใช้ที่ดินเพื่อจัดทำแผนการใช้ที่ดินฉบับสมบูรณ์

1.5.8 นำแผนการใช้ที่ดินเข้าสู่คณะกรรมการวิชาการของเขตฯ เพื่อตรวจสอบความครบถ้วนสมบูรณ์ของเนื้อหาและองค์ประกอบ

1.5.9 เผยแพร่แผนการใช้ที่ดินเพื่อนำไปสู่การขับเคลื่อนการดำเนินงาน ประกอบด้วย

1) องค์การปกครองส่วนท้องถิ่น นำแผนการใช้ที่ดินที่จัดทำขึ้นไปประกอบการจัดทำแผนการพัฒนาของตำบล เพื่อนำไปสู่การของบประมาณที่มีความสอดคล้องกับศักยภาพด้านการผลิตและสภาพของทรัพยากรของตำบล

2) กรมพัฒนาที่ดิน โดยสถานีพัฒนาที่ดิน กำหนดแผนงาน/โครงการ/กิจกรรม ที่สอดคล้องกับแผนการใช้ที่ดินที่กำหนดขึ้นในแต่ละเขตและสามารถใช้งบประมาณในพื้นที่อย่างมีประสิทธิภาพและเป็นที่ยอมรับ

3) หน่วยงานราชการอื่น ๆ สามารถใช้เป็นข้อมูลพื้นฐานประกอบแผนงาน/โครงการ/กิจกรรม ที่สอดคล้องกับแผนการใช้ที่ดินที่กำหนดขึ้นในแต่ละเขต

จากขั้นตอนที่กล่าวข้างต้น สามารถจัดทำกรอบการวางแผนการใช้ที่ดินระดับตำบลแสดงดังรูปที่ 1-1





# แผนการใช้ที่ดินตำบลหนองดินแดง อำเภอเมืองนครปฐม จังหวัดนครปฐม

## 1.6 วิสัยทัศน์ของตำบล

ตำบลหนองดินแดงเป็นตำบลน่าอยู่ สาธารณูปโภคครบครัน ทรัพยากรสิ่งแวดล้อมสมดุล ประชาชน เศรษฐกิจดี มีการบริหารจัดการที่โปร่งใส จากการใช้มีส่วนร่วมของประชาชน (องค์การบริหารส่วนตำบลหนองดินแดง,2566)



รูปที่ 1-1 กรอบการวางแผนการใช้ที่ดินระดับตำบล

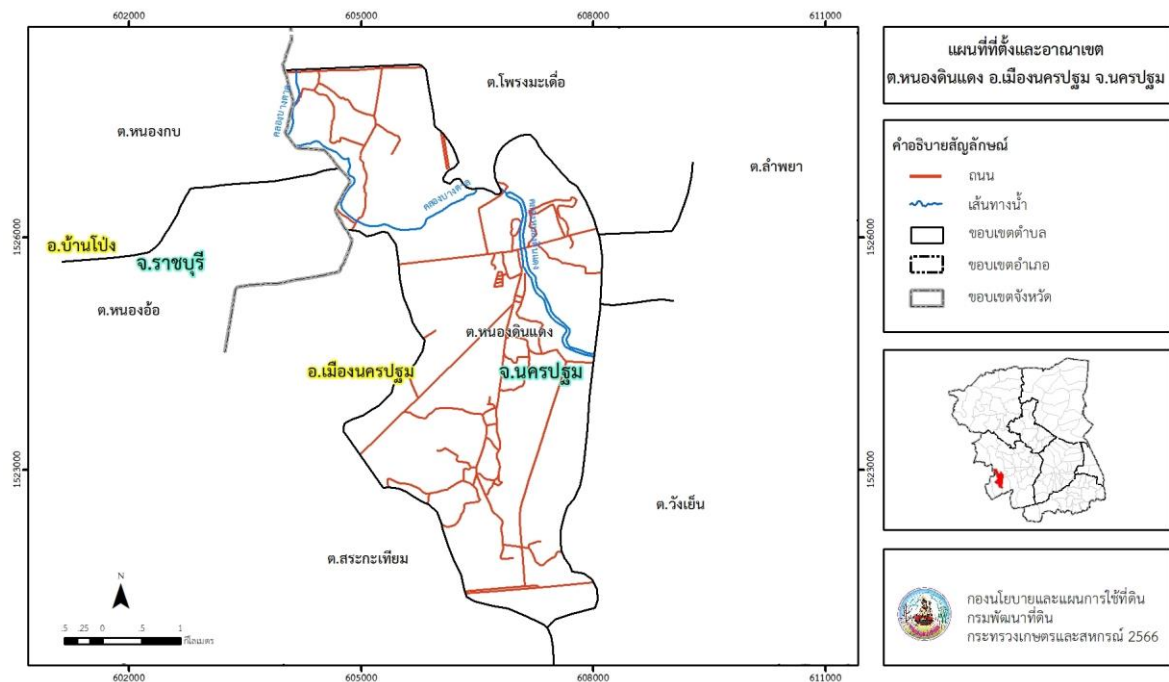


## บทที่ 2 ข้อมูลทั่วไป

### 2.1 ที่ตั้งและอาณาเขต

ตำบลหนองดินแดง อำเภอเมืองนครปฐม จังหวัดนครปฐม ตั้งอยู่ทางทิศตะวันตกเฉียงใต้ของอำเภอเมืองนครปฐม มีพื้นที่ประมาณ 16 ตารางกิโลเมตร หรือ 10,223 ไร่ โดยมีอาณาเขตติดต่อ ดังนี้ (รูปที่ 2-1)

ทิศเหนือ	ติดต่อกับ	ตำบลโพรงมะเดื่อ อำเภอเมืองนครปฐม จังหวัดนครปฐม
ทิศใต้	ติดต่อกับ	ตำบลสระกะเทียม ตำบลวังเย็น อำเภอเมืองนครปฐม จังหวัดนครปฐม
ทิศตะวันออก	ติดต่อกับ	ตำบลลำพญา ตำบลวังเย็น อำเภอเมืองนครปฐม จังหวัดนครปฐม
ทิศตะวันตก	ติดต่อกับ	ตำบลหนองกบ อำเภอบ้านโป่ง จังหวัดราชบุรี ตำบลสระกะเทียม อำเภอเมืองนครปฐม จังหวัดนครปฐม



รูปที่ 2-1 ตั้งและอาณาเขต ตำบลหนองดินแดง อำเภอเมืองนครปฐม จังหวัดนครปฐม



## แผนการใช้ที่ดินตำบลหนองดินแดง อำเภอเมืองนครปฐม จังหวัดนครปฐม

### 2.2 การแบ่งส่วนการปกครอง

ตำบลหนองดินแดง อำเภอเมืองนครปฐม จังหวัดนครปฐม แบ่งส่วนการปกครองออกเป็น 17 หมู่บ้าน ดังนี้

หมู่ที่ 1 บ้านหนองดินแดง	หมู่ที่ 5 บ้านเกาะจาน
หมู่ที่ 2 บ้านหนองดินแดง	หมู่ที่ 6 บ้านนอก
หมู่ที่ 3 บ้านหนองเสือ	หมู่ที่ 7 บ้านคลองสระเกตุ
หมู่ที่ 4 บ้านไต้	หมู่ที่ 8 บ้านบางปลาเกะ

ทั้งนี้พบว่าพื้นที่บางส่วนอยู่ในเขตเทศบาล ได้แก่ หมู่ที่ 1 และ 2

### 2.3 สภาพภูมิประเทศ

ลักษณะพื้นที่ทั่วไปส่วนใหญ่เป็นที่ราบลุ่ม สภาพพื้นที่ราบเรียบถึงค่อนข้างราบเรียบ มีคลองหนองดินแดง เป็นคลองส่งน้ำสายหลักไหลจากตำบลโพรงมะเดื่อผ่านตำบลหนองดินแดงไปยังตำบลวังเย็น

### 2.4 สภาพภูมิอากาศ

จากการศึกษาสถิติภูมิอากาศ (พ.ศ.2536-2565) พบว่า ตำบลหนองดินแดง อำเภอเมืองนครปฐม จังหวัดนครปฐม มีรายละเอียดดังนี้

#### 2.4.1 อุณหภูมิ

มีอุณหภูมิโดยเฉลี่ยทั้งปี 27.9 องศาเซลเซียส อุณหภูมิสูงสุดเฉลี่ย 36.3 องศาเซลเซียส ในเดือนเมษายน และอุณหภูมิต่ำสุดเฉลี่ย 19.5 องศาเซลเซียส ในเดือนมกราคม

#### 2.4.2 ปริมาณน้ำฝน

มีปริมาณน้ำฝนรวมทั้งปี 1,053.1 มิลลิเมตร มีฝนตกประมาณ 113 วัน เดือนที่มีฝนตกมากที่สุด ในเดือนกันยายน มีปริมาณฝน 226.3 มิลลิเมตร และมีฝนตกประมาณ 19 วัน

#### 2.4.3 สมดุลน้ำเพื่อการเกษตร

จากข้อมูลสถิติภูมิอากาศในคาบ 30 ปี (พ.ศ.2536-2565) ณ สถานีตรวจอากาศจังหวัดนครปฐม ได้นำมาวิเคราะห์สมดุลของน้ำเพื่อการเกษตร ซึ่งเป็นการวิเคราะห์หาช่วงฤดูกาลเพาะปลูกพืชตลอดจนช่วงระยะเวลาที่พืชเสี่ยงต่อการขาดน้ำ ข้อมูลที่นำมาวิเคราะห์ คือ ปริมาณน้ำฝน และศักยภาพการคายระเหยน้ำอ้างอิง (ET<sub>o</sub>) ซึ่งคำนวณด้วยโปรแกรม Cropwat for Windows Version 8.0 โดยใช้สมการ Penman-Monteith สามารถสรุปสมดุลของน้ำเพื่อการเกษตรในเขตอาศัยน้ำฝนได้ดังนี้

ช่วงที่เหมาะสมต่อการปลูกพืช เป็นช่วงที่ค่าปริมาณน้ำฝนมากกว่าค่า 0.5 การระเหยจากผิวดินและการคายน้ำของพืช เป็นช่วงที่ดินมีความชุ่มชื้นพอเหมาะต่อการเพาะปลูกพืช ซึ่งช่วงนี้เริ่มตั้งแต่ปลายเดือนเมษายนถึงต้นเดือนพฤศจิกายน

ช่วงที่มีน้ำมากเกินพอ เป็นช่วงที่ค่าปริมาณน้ำฝนมากกว่าค่าการระเหยจากผิวดินและการคายน้ำของพืช ซึ่งช่วงนี้เริ่มตั้งแต่กลางเดือนสิงหาคมถึงต้นเดือนตุลาคม

ช่วงขาดน้ำ เป็นช่วงฤดูแล้งที่ค่าปริมาณน้ำฝนน้อยกว่าค่า 0.5 การระเหยจากผิวดินและการคายน้ำของพืช ซึ่งพืชอาจเสียหายจากการขาดแคลนน้ำได้ ซึ่งช่วงนี้เริ่มตั้งแต่ต้นเดือนพฤศจิกายนถึงปลายเดือนเมษายน (ตารางที่ 2-1 และรูปที่ 2-2)



## แผนการใช้ที่ดินตำบลหนองดินแดง อำเภอเมืองนครปฐม จังหวัดนครปฐม

ตารางที่ 2-1 สถิติภูมิอากาศ ณ สถานีตรวจอากาศจังหวัดนครปฐม<sup>1</sup> (พ.ศ.2536-2565)

เดือน	อุณหภูมิ (°ซ.)			ความชื้นสัมพัทธ์ (%)	ปริมาณน้ำฝน (มม.)	จำนวนวันที่ฝนตก (วัน)	ศักยภาพการคายระเหยน้ำ (มม.)	ปริมาณฝนใช้การ <sup>2</sup> (มม.)
	ต่ำสุด	สูงสุด	เฉลี่ย	(%)	(มม.)	(วัน)	(มม.)	(มม.)
ม.ค.	19.5	31.2	25.1	76.0	4.5	1.4	103.5	4.5
ก.พ.	21.5	33.6	27.3	75.0	10.3	1.4	113.1	10.1
มี.ค.	24.0	35.4	29.2	74.0	37.1	3.3	143.8	34.9
เม.ย.	24.9	36.3	30.1	74.0	49.9	4.8	152.1	45.9
พ.ค.	25.1	35.7	29.8	77.0	125.1	13.1	144.2	100.1
มิ.ย.	24.9	34.7	29.1	79.0	119.5	14.4	124.5	96.7
ก.ค.	24.6	34.0	28.6	79.0	94.8	15.9	117.5	80.4
ส.ค.	24.4	33.8	28.5	80.0	119.1	17.1	118.1	96.4
ก.ย.	24.4	33.4	28.2	83.0	226.3	19.3	115.8	144.4
ต.ค.	23.9	32.3	27.6	84.0	211.7	15.0	112.8	140.0
พ.ย.	22.4	31.6	26.7	80.0	45.2	5.4	103.5	41.9
ธ.ค.	20.0	30.4	25.0	76.0	9.6	1.5	100.1	9.5
<b>เฉลี่ย</b>	<b>23.3</b>	<b>33.5</b>	<b>27.9</b>	<b>78.1</b>	<b>-</b>	<b>-</b>	<b>-</b>	<b>-</b>
<b>รวม</b>	<b>-</b>	<b>-</b>	<b>-</b>	<b>-</b>	<b>1,053.1</b>	<b>112.6</b>	<b>1,449.1</b>	<b>804.8</b>

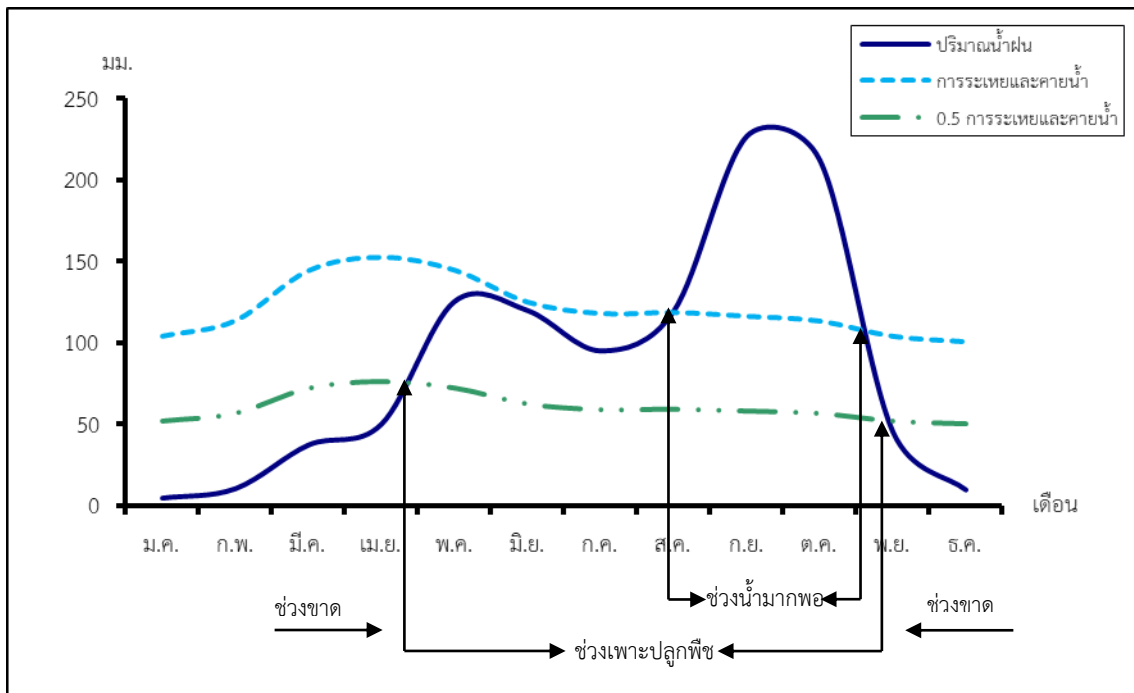
หมายเหตุ : <sup>1</sup>เป็นสถานีตรวจอากาศที่ใกล้พื้นที่ตำบลมากที่สุด

<sup>2</sup>จากการคำนวณโดยโปรแกรม Cropwat for Windows Version 8.0

ที่มา : กรมอุตุนิยมวิทยา (2566)



## แผนการใช้ที่ดินตำบลหนองดินแดง อำเภอเมืองนครปฐม จังหวัดนครปฐม



รูปที่ 2-2 กราฟสมดุลของน้ำเพื่อการเกษตร จังหวัดนครปฐม

### 2.5 สภาพการใช้ที่ดินปัจจุบัน

สภาพการใช้ที่ดินตำบลหนองดินแดง อำเภอเมืองนครปฐม จังหวัดนครปฐม ซึ่งสำรวจโดยกลุ่มวิเคราะห์สภาพการใช้ที่ดิน (2566) ประกอบด้วยประเภทการใช้ที่ดินต่าง ๆ ดังนี้

2.5.1 พื้นที่ชุมชนและสิ่งปลูกสร้าง มีเนื้อที่ 3,066 ไร่ หรือร้อยละ 30.00 ของเนื้อที่ตำบล

2.5.2 พื้นที่เกษตรกรรมมีเนื้อที่ 4,731 ไร่ หรือร้อยละ 46.28 ของเนื้อที่ตำบล ประกอบด้วย การใช้ประโยชน์ที่ดินด้านเกษตรกรรมต่าง ๆ ดังต่อไปนี้

- 1) พื้นที่นา มีเนื้อที่ 731 ไร่ หรือร้อยละ 8.15 ของเนื้อที่ตำบล ได้แก่ นาข้าว นาไร่
- 2) พืชไร่ มีเนื้อที่ 927 ไร่ หรือร้อยละ 10.34 ของเนื้อที่ตำบล ได้แก่ อ้อย ไร่ร้าง
- 3) ไม้ยืนต้น มีเนื้อที่ 3 ไร่ หรือร้อยละ 0.03 ของเนื้อที่ตำบล ได้แก่ สัก
- 4) ไม้ผล มีเนื้อที่ 660 ไร่ หรือร้อยละ 6.44 ของเนื้อที่ตำบล ได้แก่ ไม้ผลผสม กล้วย มะพร้าว มะม่วง ไม้ผลร้าง/เสียมโทรม ลำไย มะละกอ มะนาว
- 5) พืชสวน มีเนื้อที่ 684 ไร่ หรือร้อยละ 6.70 ของเนื้อที่ตำบล ได้แก่ พืชผัก ไม้ดอก ไม้ประดับ พืชสวนร้าง/เสียมโทรม องุ่น
- 6) พุ่มหญ้าเลี้ยงสัตว์และโรงเรือนเลี้ยงสัตว์ มีเนื้อที่ 452 ไร่ หรือร้อยละ 4.43 ของเนื้อที่ตำบล ได้แก่ โรงเรือนเลี้ยงสุกร โรงเรือนเลี้ยงโค กระบือ และม้า พุ่มหญ้าเลี้ยงสัตว์ โรงเรือนเลี้ยงสัตว์ ปีก/สถานที่เพาะเลี้ยงปลา
- 7) พืชน้ำ มีเนื้อที่ 21 ไร่ หรือร้อยละ 0.21 ของเนื้อที่ตำบล ได้แก่ บัว



## แผนการใช้ที่ดินตำบลหนองดินแดง อำเภอเมืองนครปฐม จังหวัดนครปฐม

8) สถานที่เพาะเลี้ยงสัตว์น้ำ มีเนื้อที่ 777 ไร่ หรือร้อยละ 8.67 ของเนื้อที่ตำบล ได้แก่ สถานที่เพาะเลี้ยงปลา สถานที่เพาะเลี้ยงกุ้ง สถานที่เพาะเลี้ยงสัตว์น้ำร้าง

2.5.3 พื้นที่แหล่งน้ำ มีเนื้อที่ 679 ไร่ หรือร้อยละ 6.63 ของเนื้อที่ตำบล ได้แก่ แม่น้ำ ลำห้วย ลำคลอง บ่อน้ำในไร่นา คลองชลประทาน หนอง บึง ทะเลสาบ

2.5.4 พื้นที่เบ็ดเตล็ด มีเนื้อที่ 1,747 ไร่ หรือร้อยละ 17.09 ของเนื้อที่ตำบล ได้แก่ พุ่หญ้าสลับ ไม้พุ่ม/ไม้ละเมาะ เหมืองเก่า บ่อขุดเก่า บ่อดิน พุ่หญ้าธรรมชาติ พื้นที่ลุ่ม

### ตารางที่ 2-2 สภาพการใช้ที่ดิน ตำบลหนองดินแดง อำเภอเมืองนครปฐม จังหวัดนครปฐม

หน่วยแผนที่	สภาพการใช้ที่ดิน	เนื้อที่	
		ไร่	ร้อยละ
<b>U</b>	<b>พื้นที่ชุมชนและสิ่งปลูกสร้าง</b>	3,066	30.00
U201	หมู่บ้านบนพื้นราบ	2,083	20.38
U301	สถานที่ราชการและสถาบันต่าง ๆ	354	3.46
U405	ถนน	132	1.29
U502	โรงงานอุตสาหกรรม	424	4.15
U601	สถานที่พักผ่อนหย่อนใจ	53	0.52
U605	สถานีบริการน้ำมัน	20	0.20
<b>A</b>	<b>พื้นที่เกษตรกรรม</b>	4,731	46.28
A100	นาร้าง	332	3.25
A101	นาข้าว	1,291	12.63
A200	ไร่อ้าง	17	0.17
A203	อ้อย	349	3.41
A305	สั๊ก	3	0.03
A400	ไม้ผลร้าง/เสื่อมโทรม	97	0.95
A401	ไม้ผลผสม	195	1.91
A405	มะพร้าว	95	0.93
A405/A407	มะพร้าว/มะม่วง	24	0.23
A407	มะม่วง	22	0.21
A411	กล้วย	84	0.82
A413	ลำไย	2	0.02
A414	ฝรั่ง	22	0.21
A415	มะละกอ	2	0.02
A422	มะนาว	117	1.14
A500	พืชสวนร้าง/เสื่อมโทรม	104	1.02
A502	พืชผัก	507	4.96
A503	ไม้ดอก ไม้ประดับ	51	0.50



แผนการใช้ที่ดินตำบลหนองดินแดง อำเภอเมืองนครปฐม จังหวัดนครปฐม

ตารางที่ 2-2 (ต่อ)

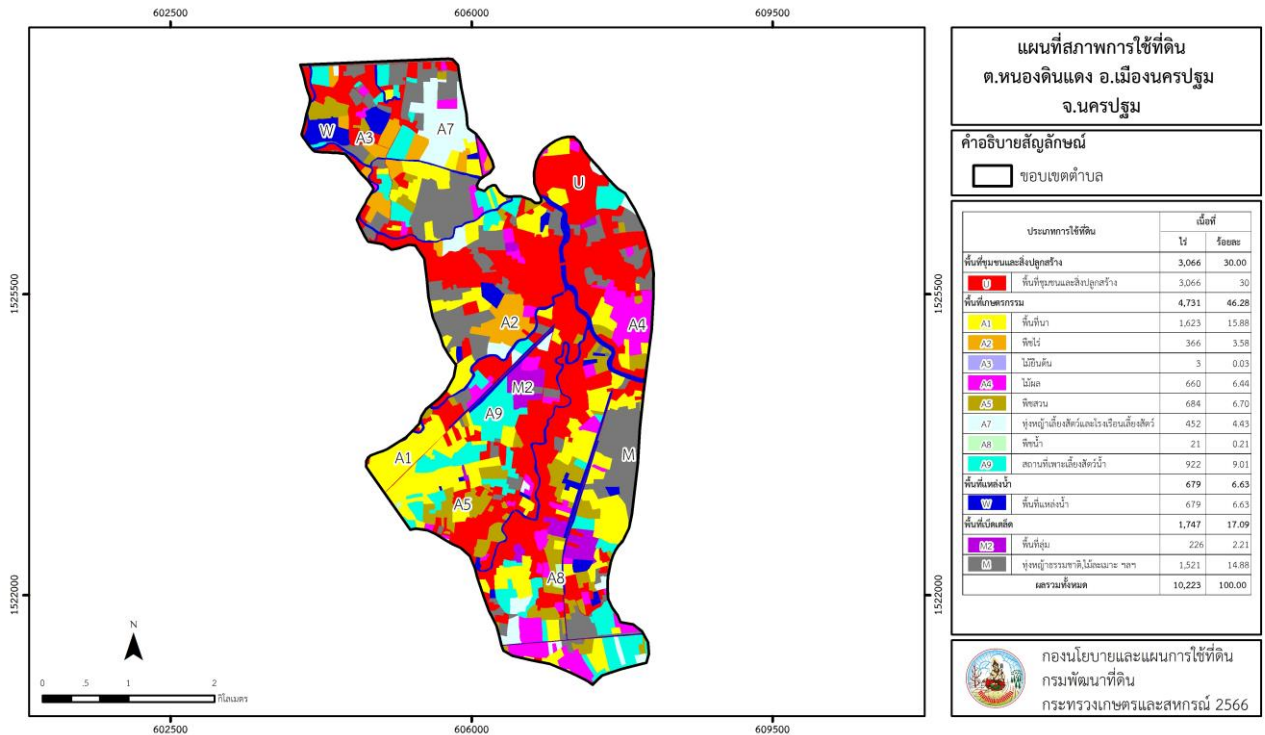
หน่วยแผนที่	สภาพการใช้ที่ดิน	เนื้อที่	
		ไร่	ร้อยละ
A504	อู่จุ่น	22	0.22
A701	ทุ่งหญ้าเลี้ยงสัตว์	56	0.55
A702	โรงเรียนเลี้ยงโค กระบือ และม้า	5	0.05
A703	โรงเรียนเลี้ยงสัตว์ปีก	37	0.36
A704	โรงเรียนเลี้ยงสุกร	110	1.08
A703/A902	โรงเรียนเลี้ยงสัตว์ปีก/สถานที่เพาะเลี้ยงปลา	244	2.39
A801	พืชน้ำผสม	5	0.05
A803	บัว	16	0.16
A900	สถานที่เพาะเลี้ยงสัตว์น้ำร้าง	169	1.65
A902	สถานที่เพาะเลี้ยงปลา	536	5.24
A903	สถานที่เพาะเลี้ยงกุ้ง	217	2.12
<b>M</b>	<b>พื้นที่เบ็ดเตล็ด</b>	<b>1,747</b>	<b>17.09</b>
M101	ทุ่งหญ้าธรรมชาติ	223	2.18
M102	ทุ่งหญ้าสลับไม้พุ่ม/ไม้ละเมาะ	577	5.64
M201	พื้นที่ลุ่ม	219	2.14
M201+A502	พื้นที่ลุ่ม+พืชผัก	7	0.07
M300	เหมืองเก่า บ่อขุดเก่า	287	2.81
M304	บ่อดิน	241	2.36
M405	พื้นที่ถม	193	1.89
<b>W</b>	<b>พื้นที่แหล่งน้ำ</b>	<b>679</b>	<b>6.63</b>
W101	แม่น้ำ ลำห้วย ลำคลอง	306	2.99
W102	หนอง บึง ทะเลสาบ	82	0.80
W202	บ่อน้ำในไร่นา	173	1.69
W203	คลองชลประทาน	118	1.15
<b>รวมเนื้อที่ทั้งหมด</b>		<b>10,223</b>	<b>100.00</b>

ที่มา: กลุ่มวิเคราะห์สภาพการใช้ที่ดิน (2566)

หมายเหตุ: เนื้อที่คำนวณด้วยระบบสารสนเทศภูมิศาสตร์



# แผนการใช้ที่ดินตำบลหนองดินแดง อำเภอเมืองนครปฐม จังหวัดนครปฐม



รูปที่ 2-3 สภาพการใช้ที่ดินตำบลหนองดินแดง อำเภอเมืองนครปฐม จังหวัดนครปฐม

## 2.6 สภาพเศรษฐกิจและสังคม

### 2.6.1 ประชากร

จากหลักฐานทะเบียนราษฎร์ของกรมการปกครอง กระทรวงมหาดไทย ณ เดือนธันวาคม 2565 พบว่า ประชากรที่อาศัยในพื้นที่ตำบลหนองดินแดง มีประชากรรวม 8,603 คน แยกเป็นชาย 4,116 คน เป็นหญิง 4,487 คน ความหนาแน่นโดยเฉลี่ย 525.96 คนต่อตารางกิโลเมตร มีจำนวนครัวเรือนทั้งหมด 3,288 ครัวเรือน เป็นครัวเรือนเกษตรที่มาขึ้นทะเบียนกรมส่งเสริมการเกษตร 362 ครัวเรือน หรือร้อยละ 11.01 ของจำนวนครัวเรือนทั้งหมด และเป็นครัวเรือนที่ประกอบอาชีพอื่นๆ ครัวเรือนเกษตรที่ไม่ได้มาขึ้นทะเบียนกรมส่งเสริมการเกษตร 2,926 ครัวเรือน หรือร้อยละ 88.99 ของจำนวนครัวเรือนทั้งหมด ดังรายละเอียดในตารางที่ 2-3 ถึง 2-4





## แผนการใช้ที่ดินตำบลหนองดินแดง อำเภอเมืองนครปฐม จังหวัดนครปฐม

ตารางที่ 2-3 จำนวนประชากรและครัวเรือน ตำบลหนองดินแดง อำเภอเมืองนครปฐม จังหวัดนครปฐม ปี 2565

พื้นที่	จำนวนครัวเรือน	จำนวนประชากร (คน)		
		ชาย	หญิง	รวม
ตำบลหนองดินแดง	3,288	4,116	4,487	8,603
หมู่ที่ 1 หนองดินแดง	305	503	539	1,042
หมู่ที่ 2 หนองดินแดง	1,065	1,098	1,255	2,353
หมู่ที่ 3 หนองเสือ	486	571	633	1,204
หมู่ที่ 4 ใต้	197	316	314	630
หมู่ที่ 5 เกาะจาน	577	589	678	1,267
หมู่ที่ 6 นอก	259	402	409	811
หมู่ที่ 7 คลองสระเกตุ	181	202	252	454
หมู่ที่ 8 บางปลากาย	218	435	407	842

ที่มา: กรมการปกครอง (2566)

ตารางที่ 2-4 จำนวนและสัดส่วนครัวเรือน ตำบลหนองดินแดง อำเภอเมืองนครปฐม จังหวัดนครปฐม ปี 2565

รายการ	จำนวน (ครัวเรือน)	ร้อยละ
จำนวนครัวเรือนทั้งหมด <sup>1)</sup>	3,288	100.00
- จำนวนครัวเรือนเกษตรที่เข้ามาขึ้นทะเบียนกรมส่งเสริมการเกษตร <sup>2)</sup>	362	11.01
- จำนวนครัวเรือนที่ประกอบอาชีพอื่นๆ และจำนวนครัวเรือนเกษตรที่ไม่ได้มาขึ้นทะเบียนฯ	2,926	88.99

ที่มา: 1) กรมการปกครอง (2566)

2) กรมส่งเสริมการเกษตร (2566)

### 2.6.2 การถือครองที่ดิน

จากข้อมูลกรมการปกครอง ณ เดือนธันวาคม 2565 ตำบลหนองดินแดง มีจำนวนครัวเรือนทั้งหมด 3,288 ครัวเรือน โดยถือครองที่ดินเฉลี่ยครัวเรือนละ 3.11 ไร่ (เนื้อที่ของตำบลต่อจำนวนครัวเรือนทั้งหมด)



### 2.6.3 ลักษณะทางเศรษฐกิจและการประกอบอาชีพ

สภาพเศรษฐกิจของชุมชนในตำบลหนองดินแดงส่วนใหญ่ประชากรมีอาชีพด้านการเกษตรกรรม ได้แก่ ปลูกพืชผัก (กะเพรา ใบแมงลัก) นอกจากนี้เกษตรกรยังมีการเลี้ยงสัตว์

การประกอบอาชีพ ในตำบลหนองดินแดงประชากรส่วนใหญ่ประกอบอาชีพเกษตรกรรม ทั้งการปลูกพืชผัก นอกจากนี้ยังมีการเลี้ยงสัตว์ไว้เพื่อบริโภคและจำหน่าย

- อาชีพทำเกษตรกรรม ตำบลหนองดินแดงครัวเรือนเกษตรกรที่ขึ้นทะเบียนกับกรมส่งเสริมการเกษตร 362 ครัวเรือน โดยเกษตรกรปลูกพืชผัก (กะเพรา ใบแมงลัก) นอกจากนี้เกษตรกรยังมีการเลี้ยงสัตว์ สำหรับการเลี้ยงสัตว์พบว่าส่วนใหญ่เลี้ยงไว้เพื่อบริโภค และจำหน่าย ได้แก่ โค กระบือ สุกร และไก่

### 2.6.4 ด้านรายได้-รายจ่าย

จากข้อมูลความจำเป็นพื้นฐานของกรมพัฒนาชุมชน ปี พ.ศ.2566 พบว่า รายได้ครัวเรือนเฉลี่ยปีละ 309,924 บาท รายได้บุคคลเฉลี่ยปีละ 96,985 บาท รายจ่ายครัวเรือนเฉลี่ยปีละ 295,349 บาท รายจ่ายบุคคลเฉลี่ยปีละ 92,424 บาท เมื่อพิจารณาจะเห็นว่ารายได้ครัวเรือนมากกว่ารายจ่ายครัวเรือนปีละ 14,575 บาท และรายได้บุคคลมากกว่ารายจ่ายบุคคลปีละ 4,5610 บาท ดังรายละเอียดในตารางที่ 2-5

แผนการใช้ที่ดินตำบลหนองดินแดง อำเภอเมืองนครปฐม จังหวัดนครปฐม



ตารางที่ 2-5 รายได้-รายจ่ายเฉลี่ยครัวเรือน ตำบลหนองดินแดง อำเภอเมืองนครปฐม จังหวัดนครปฐม ปี 2565

พื้นที่	แหล่งรายได้ของครัวเรือน (บาท/ปี)			รายได้ ครัวเรือน เฉลี่ย (บาท/ ปี)	รายได้บุคคล เฉลี่ย (บาท/ ปี)	รายจ่าย ครัวเรือน เฉลี่ย (บาท/ปี)	รายจ่าย บุคคลเฉลี่ย (บาท/ปี)	
	อาชีพ หลัก	อาชีพรอง	รายได้ อื่น					ทำ-หา เอง
ตำบลหนองดินแดง	308,632	1,265	22	4	309,924	96,985	295,349	92,424
หมู่ที่ 1 หนองดินแดง	-	-	-	-	-	-	-	-
หมู่ที่ 2 หนองดินแดง	-	-	-	-	-	-	-	-
หมู่ที่ 3 หนองเสือ	267,601	1,513	-	-	269,114	111,685	252,166	104,651
หมู่ที่ 4 ใต้	280,153	5,115	-	-	285,267	93,192	269,870	88,162
หมู่ที่ 5 เกาะจาน	290,080	1,220	87	17	291,404	93,236	275,735	88,223
หมู่ที่ 6 นอก	369,820	-	-	-	369,820	94,062	356,012	90,550
หมู่ที่ 7 คลองสระเกตุ	301,771	-	-	-	301,771	95,611	285,255	90,378
หมู่ที่ 8 บางปลากาย	368,315	-	-	-	368,315	93,605	359,870	91,459

ที่มา : กรมการพัฒนาชุมชน (2566)



## บทที่ 3

### สถานภาพของทรัพยากรธรรมชาติ

การศึกษาสถานภาพของทรัพยากรธรรมชาติในพื้นที่ตำบลหนองดินแดง อำเภอเมืองนครปฐม จังหวัดนครปฐม ได้แก่ ทรัพยากรป่าไม้ ทรัพยากรน้ำ และทรัพยากรดิน ซึ่งเป็นทรัพยากรกายภาพที่สำคัญต่อการทำการเกษตร ดังนั้นจึงจำเป็นต้องทราบว่าทรัพยากรธรรมชาติแต่ละชนิดปัจจุบันมีสถานะอย่างไร เพื่อใช้เป็นข้อมูลประกอบการวางแผนการใช้ที่ดินซึ่งจะนำไปสู่การกำหนดแผนงาน โครงการ กิจกรรม รวมถึงมาตรการต่าง ๆ เพื่อการพัฒนาพื้นที่อย่างมีประสิทธิภาพต่อไป โดยมีรายละเอียดดังนี้

#### 3.1 ทรัพยากรป่าไม้

##### 3.1.1 ป่าไม้ตามกฎหมายและมติคณะรัฐมนตรี

1) ป่าอนุรักษ์ ไม่พบพื้นที่ป่าอนุรักษ์ (เขตอุทยานแห่งชาติ เขตรักษาพันธุ์สัตว์ป่า เขตวนอุทยาน เขตห้ามล่าสัตว์ป่า) ในพื้นที่

2) ป่าสงวนแห่งชาติ ได้มีการจำแนกเขตการใช้ประโยชน์ทรัพยากรและที่ดินป่าไม้ในพื้นที่ป่าสงวนแห่งชาติตามมติคณะรัฐมนตรี วันที่ 10 มีนาคม 2535 และ 17 มีนาคม 2535 แบ่งออกเป็น 3 เขต ประกอบด้วย เขตพื้นที่ป่าเพื่อการอนุรักษ์ (Zone C) เขตพื้นที่ป่าเพื่อเศรษฐกิจ (Zone E) และเขตพื้นที่ป่าที่เหมาะสมต่อการเกษตร (Zone A) จากการวิเคราะห์ข้อมูล ไม่พบพื้นที่ป่าสงวนแห่งชาติในพื้นที่

3.1.2 **ชั้นคุณภาพลุ่มน้ำ** (มติคณะรัฐมนตรี วันที่ 28 พฤษภาคม 2528) จากการวิเคราะห์ข้อมูลพบชั้นคุณภาพลุ่มน้ำในพื้นที่ คือ พื้นที่ลุ่มน้ำชั้นที่ 5 เนื้อที่ 10,223 ไร่

ทั้งนี้ เนื้อที่ดังกล่าวข้างต้นคำนวณด้วยระบบสารสนเทศภูมิศาสตร์ เป็นเนื้อที่เบื้องต้นเท่านั้น ไม่สามารถใช้อ้างอิงได้ทางกฎหมาย

#### 3.2 ทรัพยากรน้ำ

3.2.1 ปริมาณน้ำฝน พบว่าในพื้นที่ตำบลหนองดินแดง มีปริมาณน้ำฝนเฉลี่ยในคาบ 30 ปี (พ.ศ.2536-2565) 1,053.1 มิลลิเมตรต่อปี

3.2.2 **น้ำผิวดิน** หมายถึง แม่น้ำลำคลอง หนอง บึง ทะเลสาบ อ่างเก็บ และแหล่งน้ำสาธารณะอื่นๆ ที่อยู่ภายในผืนแผ่นดิน ในพื้นที่ตำบลหนองดินแดง มีรายละเอียดของแหล่งน้ำผิวดินดังนี้

แหล่งน้ำผิวดินธรรมชาติ ได้แก่ คลองบางตาล และคลองหนองดินแดง

3.2.3 จากฐานข้อมูลน้ำบาดาลของกรมทรัพยากรน้ำบาดาล 2566 ซึ่งพบว่า ตำบลหนองดินแดง มีจำนวนบ่อบาดาลราชการจำนวน 9 บ่อ และจำนวนบ่อบาดาลเอกชนจำนวน 1 บ่อ



## แผนการใช้ที่ดินตำบลหนองดินแดง อำเภอเมืองนครปฐม จังหวัดนครปฐม

### 3.3 ทรัพยากรดิน

ทรัพยากรดินในพื้นที่ตำบลหนองดินแดง อำเภอเมืองนครปฐม จังหวัดนครปฐม พบหน่วยแผนที่ดินทั้งหมด 5 หน่วยแผนที่ดิน ดังนี้

#### 3.3.1 ดินในพื้นที่ลุ่ม มี 3 หน่วยแผนที่ดิน ได้แก่

- 1) หน่วยแผนที่ดิน Rb-sicA ชุดดินราชบุรี มีเนื้อดินบนเป็นดินเหนียวปนทรายแป้ง ความลาดชัน 0-2 เปอร์เซ็นต์ มีเนื้อที่ 3,270 ไร่ หรือร้อยละ 31.98 ของเนื้อที่ตำบล
- 2) หน่วยแผนที่ดิน Rb-sic1A ชุดดินราชบุรี มีเนื้อดินบนเป็นดินร่วนเหนียวปนทรายแป้ง ความลาดชัน 0-2 เปอร์เซ็นต์ มีเนื้อที่ 1,021 ไร่ หรือร้อยละ 9.99 ของเนื้อที่ตำบล
- 3) หน่วยแผนที่ดิน Sb-sic1A/msub ชุดดินสระบุรี มีเนื้อดินบนเป็นดินร่วนเหนียวปนทรายแป้ง ความลาดชัน 0-2 เปอร์เซ็นต์ พบตะกอนน้ำทะเล มีเนื้อที่ 144 ไร่ หรือร้อยละ 1.41 ของเนื้อที่ตำบล

#### 3.3.2 ดินในพื้นที่ดอน มี 2 หน่วยแผนที่ดิน ได้แก่

- 1) หน่วยแผนที่ดิน Ks-gm-sic1A/b ดินกำแพงแสนที่มีจุดประสีเทา มีเนื้อดินบนเป็นดินร่วนเหนียวปนทรายแป้ง ความลาดชัน 0-2 เปอร์เซ็นต์ และมีคันทา มีเนื้อที่ 7 ไร่ หรือร้อยละ 0.07 ของเนื้อที่ตำบล
- 2) หน่วยแผนที่ดิน Ks-mw-sic1A ดินกำแพงแสนที่มีการระบายน้ำดีปานกลาง มีเนื้อดินบนเป็นดินร่วนเหนียวปนทรายแป้ง ความลาดชัน 0-2 เปอร์เซ็นต์ มีเนื้อที่ 5,781 ไร่ หรือร้อยละ 56.55 ของเนื้อที่ตำบล

ไม่พบปัญหาทรัพยากรดินทางการเกษตรตามสภาพธรรมชาติในพื้นที่ รายละเอียดของสมบัติดิน ตำบลหนองดินแดง อำเภอเมืองนครปฐม จังหวัดนครปฐม ดังแสดงในตารางที่ 3-1 และแผนที่แสดงในลักษณะของชุดดิน (รูปที่ 3-1)



ตารางที่ 3-1 สมบัติดิน ตำบลหนองดินแดง อำเภอเมืองนครปฐม จังหวัดนครปฐม

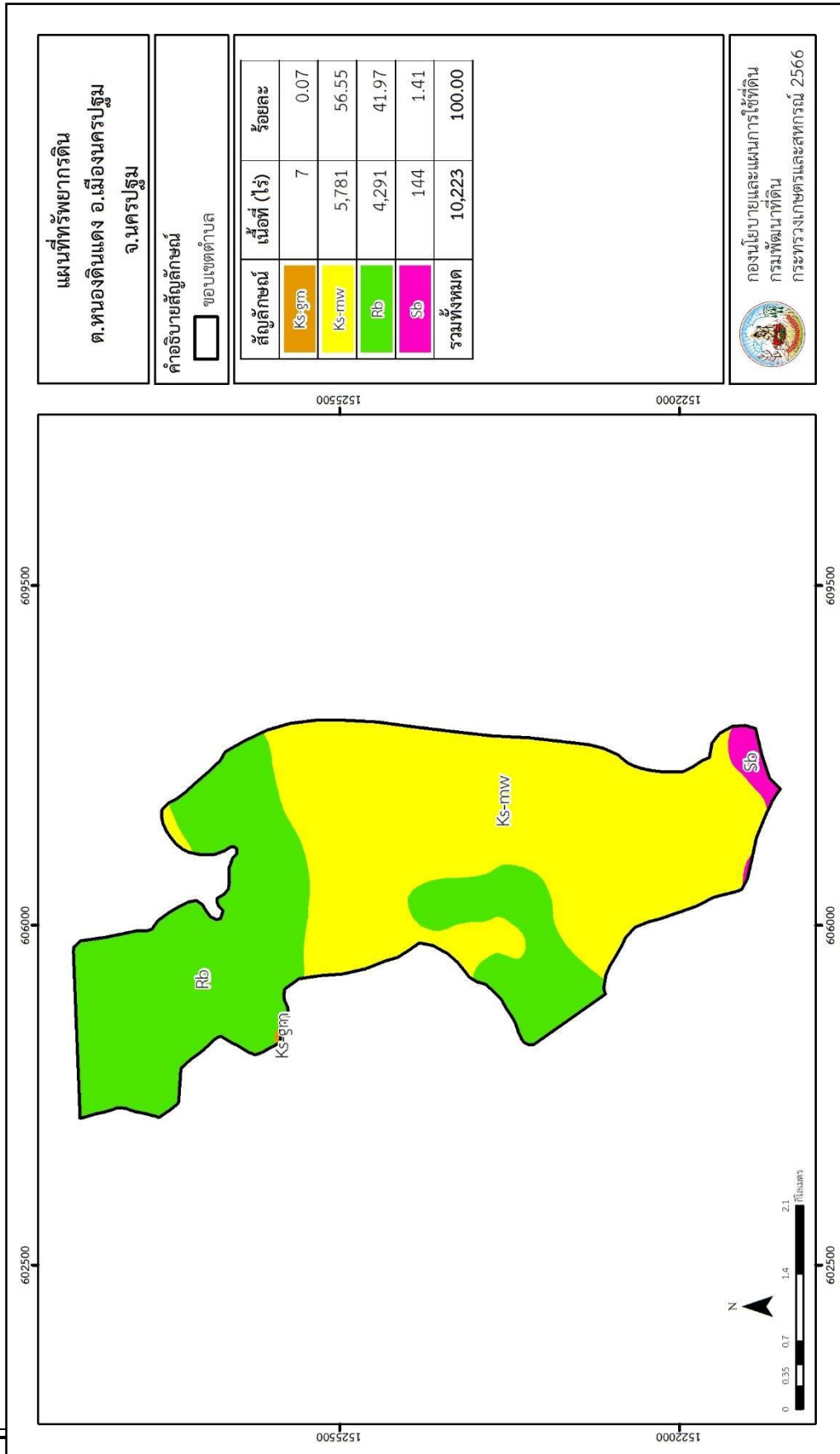
หน่วยแผนที่ดิน	ความลาดชัน (%)	ความลึก (ซม.)	การระบายน้ำ	ความอุดมสมบูรณ์ของดิน	ความจุแลกเปลี่ยนแคตไอออน (cmol/kg)	ความอิ่มตัวเบส (%)	ปฏิกิริยาดิน		ค่าการนำไฟฟ้า (dS/m)	ความลึกของชั้นจาโรไซด์ (ซม.)	เนื้อที่	
							ดินบน	ดินล่าง			ไร่	ร้อยละ
Ks-gm-sicA/b sicA	0-2	>150	ปานกลางถึงค่อนข้างเลว	ปานกลาง	10-20	35-75	5.5-6.5	7.0-8.5	<2	-	7	0.07
Ks-mw-sicA	0-2	>150	ดีปานกลาง	ปานกลาง	10-20	35-75	5.5-6.5	7.0-8.5	<2	-	5,781	56.55
Rb-sicA	0-2	>150	ค่อนข้างเลว	ปานกลาง	>20	>75	5.5-6.5	7.0-8.0	<2	-	3,270	31.98
Rb-sicA	0-2	>150	ค่อนข้างเลว	ปานกลาง	>20	>75	5.5-6.5	7.0-8.0	<2	-	1,021	9.99
Sb-sicA/msub	0-2	>150	เลว	สูง	>20	>75	5.5-6.5	7.0-8.5	<2	-	144	1.41
<b>รวมทั้งหมด</b>										10,223	100.00	

หมายเหตุ: เนื้อที่คำนวณด้วยระบบสารสนเทศภูมิศาสตร์

ที่มา: กองสำรวจและวิจัยทรัพยากรดิน (2566)



# แผนการใช้ที่ดินตำบลหนองดินแดง อำเภอเมืองนครปฐม จังหวัดนครปฐม



รูปที่ 3-1 ทรัพยากรดิน ตำบลหนองดินแดง อำเภอเมืองนครปฐม จังหวัดนครปฐม



## บทที่ 4

### กระบวนการมีส่วนร่วมของชุมชน (Participatory Rural Appraisal : PRA)

#### 4.1 การวิเคราะห์ผลจากการจัดทำกระบวนการมีส่วนร่วมของชุมชน (PRA)

การวิเคราะห์ผลจากการจัดทำกระบวนการมีส่วนร่วมของชุมชน (PRA) เมื่อวันที่ 15 สิงหาคม 2566 มีสาระสำคัญสรุปได้ดังนี้

##### 4.1.1 ปัญหาหลักของตำบลหนองดินแดง คือ

- 1) ปัญหาด้านดิน
  - เกษตรกรส่วนใหญ่ไม่ได้เก็บตัวอย่างดินมาส่งตรวจวิเคราะห์
  - ปัญหาดินเหนียวมาก
  - ปัญหาดินกรด
  - ดินขาดอินทรีย์วัตถุ การปลูกพืชซ้ำๆ ไม่มีการปรับปรุงบำรุงดิน
- 2) ปัญหาด้านน้ำ
  - น้ำท่วมขังในพื้นที่การเกษตร พื้นที่หมู่ที่ 4 , 5 และ หมู่ที่ 6
- 3) ปัญหาด้านพืช
  - โรคใบเหลือง
  - โรครากเน่าโคนเน่า
  - โรคแมลง ศัตรูพืช
- 4) ต้นทุนการผลิตสูง
- 5) ขาดการบริหารจัดการน้ำที่ดี
- 6) มีการเผาตอซังและเศษวัสดุเหลือใช้ในแปลงเกษตร
- 7) เกษตรกรสูงวัย
- 8) เข้าไม่ถึงความรู้นวัตกรรมด้านการเกษตร
- 9) มีการรวมกลุ่มน้อยและยังไม่เข้มแข็ง

##### 4.1.2 ความต้องการของชุมชน เกษตรกร ตำบลหนองดินแดง มีความต้องการ 79 ประการคือ

- 1) ลดต้นทุนการผลิต การส่งตรวจวิเคราะห์ดิน
- 2) การแก้ปัญหาดินขาดความอุดมสมบูรณ์
- 3) การบริหารจัดการน้ำที่ดี
- 4) ลดการเผาตอซังและส่งเสริมการใช้เศษวัสดุเหลือใช้ในแปลงเกษตร
- 5) ปลูกพืชเขียวชนรุ่นใหม่ให้รักและภาคภูมิใจในอาชีพเกษตรกร
- 6) ให้ความรู้นวัตกรรมด้านการเกษตรในหลายช่องทาง เช่น ศูนย์เรียนรู้, สื่อออนไลน์
- 7) ส่งเสริมสนับสนุนการรวมกลุ่มชุมชน





## แผนการใช้ที่ดินตำบลหนองดินแดง อำเภอเมืองนครปฐม จังหวัดนครปฐม

ผลจากการจัดทำกรมีส่วนร่วมนของชุมชน (PRA) ได้นำมาวิเคราะห์ร่วมกับปัญหาด้าน  
กายภาพ โดยระบบ DPSIR มีรายละเอียดดังนี้

- 1) แรงขับเคลื่อน (Driver) มี 3 ประการ คือ
  - 1.1) มีพื้นที่เหมาะสมกับการทำการเกษตร
  - 1.2) ดินเสื่อมโทรม
  - 1.3) การเปลี่ยนแปลงสภาพภูมิอากาศ
- 2) แรงกดดัน (Pressure) ที่เกิดจากปัจจัยขับเคลื่อน มี 4 ประการ คือ
  - 2.1) การปรับปรุงบำรุงดิน
  - 2.2) การบริหารจัดการน้ำที่ดี
  - 2.3) ความต้องการน้ำเพื่อการเกษตร
  - 2.4) การเผาเศษวัสดุเหลือใช้ในพื้นที่การเกษตร
- 3) สถานะ (State) ที่เกิดแรงกดดัน มี 3 ประการ คือ
  - 3.1) ความเสื่อมโทรมของดินทางกายภาพ/เคมี/ชีวภาพ
  - 3.2) ขาดความรู้การทำการเกษตรที่ถูกต้อง
  - 3.3) ขาดการบริหารจัดการน้ำที่ดี
- 4) ผลกระทบ (Impact) ที่ปรากฏในพื้นที่ มี 4 ประการ คือ
  - 4.1) ผลผลิตต่ำ ต้นทุนสูง
  - 4.2) รายได้น้อยลง
  - 4.3) มีปัญหาต่อคุณภาพชีวิต
  - 4.4) ปัญหาการเผาเศษวัสดุเหลือใช้ในพื้นที่การเกษตร
- 5) การตอบสนอง (Response) ของรัฐในอดีต ปัจจุบัน และในอนาคต มีดังนี้

### อดีต-ปัจจุบัน

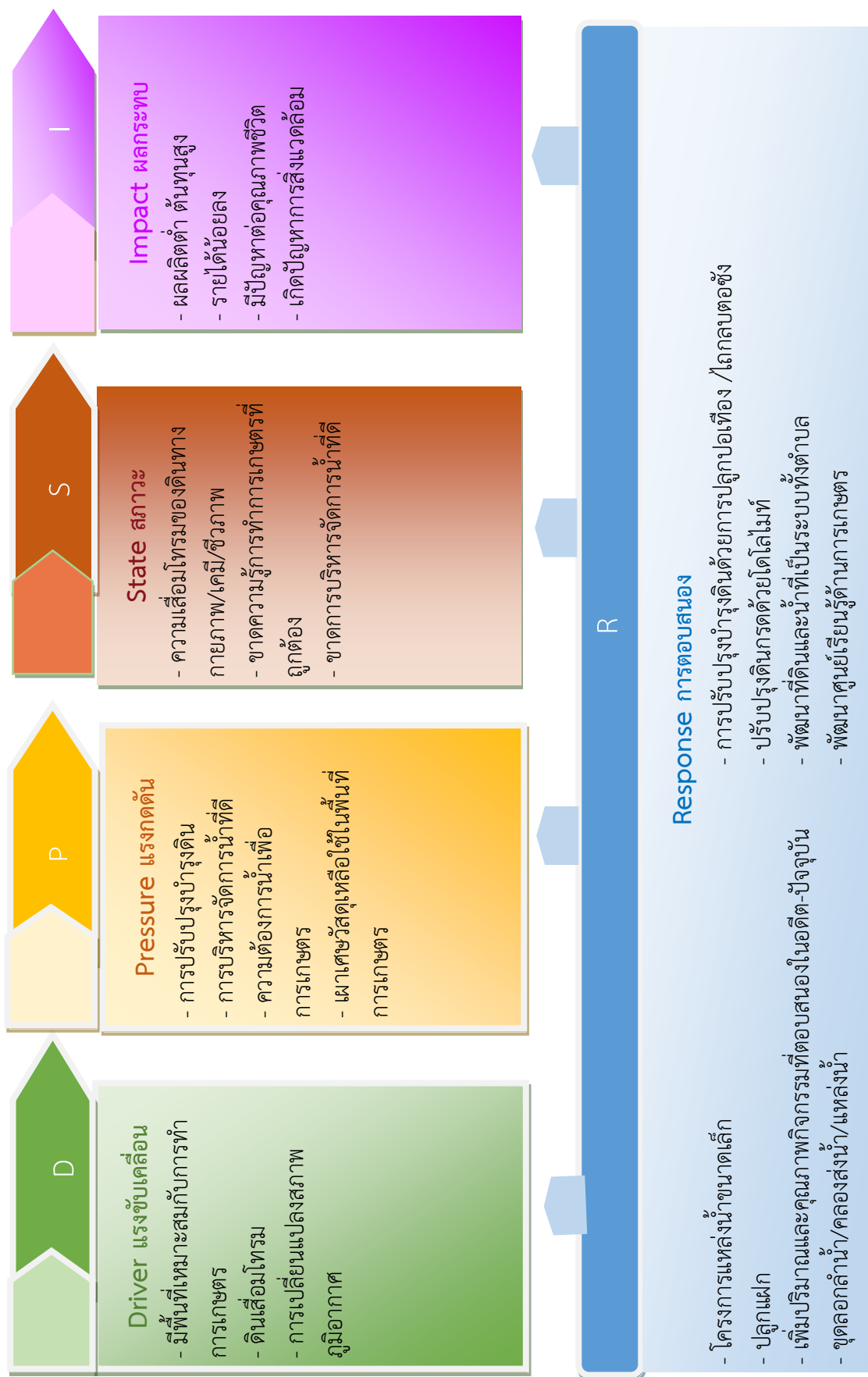
- 5.1) โครงการแหล่งน้ำขนาดเล็ก
- 5.2) ปลุกหญ้าแฝก ป้องกันการชะล้างพังทลายของดิน รักษาความชื้นและกัก

### เก็บน้ำ

- 5.3) ปรับปรุงบำรุงดินด้วยปุ๋ยพืชสด
- 5.4) ปรับปรุงดินกรดด้วยโดโลไมท์
- 5.5) ปรับปรุงดินด้วยการไถกลบ/ลดเผา

### อนาคต

- (1) เพิ่มปริมาณและคุณภาพกิจกรรมที่ตอบสนองในอดีต-ปัจจุบัน
- (2) พัฒนาที่ดินและน้ำที่เป็นระบบทั้งตำบล
- (3) ขุดลอกลำน้ำ/คลองส่งน้ำ /แหล่งน้ำ
- (4) พัฒนาศูนย์เรียนรู้ด้านการเกษตร



รูปที่ 4-1 การวิเคราะห์สถานการณ์โดยระบบ DPSIR ของตำบลหนองดินแดง อำเภอเมืองนครปฐม จังหวัดนครปฐม



## แผนการใช้ที่ดินตำบลหนองดินแดง อำเภอเมืองนครปฐม จังหวัดนครปฐม

### 4.2 ระบบการปลูกพืชในปัจจุบัน

ตำบลหนองดินแดง อำเภอเมืองนครปฐม จังหวัดนครปฐม มีการเพาะปลูกพืช ดังนี้

1) ข้าวนาปี/นาปรัง/ และพืชผัก เกษตรกรจะปลูกข้าวนาปีระหว่างเดือนพฤษภาคมถึงเดือนตุลาคม ปลูกข้าวนาปรังระหว่างเดือนพฤศจิกายนถึงเดือนเมษายนและจะปลูกพืชผักหลังการเก็บเกี่ยวข้าว ได้แก่ มะเขือ พริก กะเพรา โหระพา ข่า ตะไคร้ สะระแหน่ ถั่วพู ผักชีฝรั่ง ระหว่างเดือนธันวาคมถึงเดือนกรกฎาคม

2) พืชไร่ เช่น อ้อยโรงงาน เกษตรกรมีวิธีการปลูกขึ้นกับลักษณะพื้นที่

(1) อ้อยข้ามแล้งหรืออ้อยปลายฝน เหมาะสมปลูกในดินร่วนปนทรายโดยอาศัยความชื้นที่สะสมไว้จากฤดูฝน ปลูกช่วงเดือนตุลาคมถึงเดือนพฤศจิกายน จะเลือกปลูกระหว่างอ้อยโรงงาน

(2) อ้อยชลประทานหรืออ้อยน้ำเสริม เหมาะสมปลูกในดินเหนียวหรือดินร่วมเหนียว โดยอาศัยการให้น้ำเสริมเพื่อช่วยให้อ้อยงอกและเติบโตจนเข้าสู่ฤดูฝน ปลูกช่วงเดือนธันวาคมถึง เดือนกุมภาพันธ์

(3) อ้อยต้นฝน เหมาะสมปลูกในดินเหนียวหรือดินร่วมเหนียว โดยอาศัยความชื้นจากฝน ช่วงแรกที่ตกต้องเตรียมดินและซักร่องรอฝน ปลูกช่วงเดือนมีนาคมถึงเดือนเดือนมิถุนายน

3) ไม้ผล เช่น กัลยัม มะนาว มะม่วง เกษตรกรจะปลูกตลอดปี

4) พืชผัก เช่น มะเขือ พริก กะเพรา โหระพา ข่า ตะไคร้ สะระแหน่ ถั่วพู ผักชีฝรั่ง

5) ไม้ดอกไม้ประดับ เช่น กัลยัมไม้ ดาวเรือง

ระบบเกษตร	เดือน											
	ม.ค.	ก.พ.	มี.ค.	เม.ย.	พ.ค.	มิ.ย.	ก.ค.	ส.ค.	ก.ย.	ต.ค.	พ.ย.	ธ.ค.
ข้าว	นาปรัง				นาปี						นาปรัง	
พืชไร่	อ้อย											
ไม้ผล	กัลยัม มะนาว มะม่วง											
พืชผัก	มะเขือ พริก กะเพรา โหระพา ข่า ตะไคร้ สะระแหน่ ถั่วพู ผักชีฝรั่ง											
ไม้ดอกไม้ประดับ	กัลยัมไม้ ดาวเรือง											

ตารางที่ 4-1 ระบบการปลูกพืชในปัจจุบัน ตำบลหนองดินแดง อำเภอเมืองนครปฐม จังหวัดนครปฐม



## บทที่ 5

### การประเมินคุณภาพที่ดิน

#### 5.1 หลักการประเมินคุณภาพที่ดินด้านกายภาพ

การประเมินคุณภาพที่ดินหรือการประเมินความเหมาะสมของที่ดิน สอดคล้องตามหลักการของ FAO Framework ค.ศ. 1983 ซึ่งการประเมินคุณภาพที่ดินด้านกายภาพ เป็นการประเมินศักยภาพของที่ดินว่าที่ดินนั้นๆ เหมาะสมมากหรือน้อยเพียงใดสำหรับการใช้ที่ดินประเภทต่างๆ หรือการปลูกพืชต่างๆ โดยพิจารณาจาก สภาพแวดล้อมที่มีผลต่อการเจริญเติบโตของพืช สมบัติดินที่ได้จำแนกไว้ในแต่ละตำบล ร่วมกับการจัดการพื้นที่ เช่น ระบบชลประทาน พื้นที่ยกทรง การจัดระบบอนุรักษ์ดินและน้ำ เป็นต้น และนอกจากนี้พิจารณาความต้องการปัจจัยต่อการปลูกพืชแต่ละชนิด สอดคล้องตามหลักการของ FAO ได้แก่ ความต้องการด้านพืช ความต้องการด้านการจัดการ ความต้องการด้านการอนุรักษ์ (บัณฑิต และ คำธณ,2542) รายละเอียดดังตารางที่ 5-1

ระดับความเหมาะสมของที่ดินได้จากการสังเคราะห์ข้อมูลดิน การจัดการที่ดิน หรือดินที่มีลักษณะเฉพาะที่เกิดขึ้นตามสภาพภูมิประเทศ (ซึ่งจะเรียกรวมว่าหน่วยที่ดิน) ลักษณะภูมิอากาศ พิจารณาร่วมกับระดับความต้องการปัจจัยต่อการเจริญเติบโตของพืชแต่ละชนิด หลังจากนั้นดำเนินการประเมินคุณภาพที่ดิน ซึ่งสามารถจำแนกระดับความเหมาะสมของที่ดินได้เป็น 4 ชั้น ได้แก่ เหมาะสมสูง (S1) เหมาะสมปานกลาง (S2) เหมาะสมเล็กน้อย (S3) และไม่เหมาะสม (N) โดยที่

S1 : ไม่มีข้อจำกัดด้านที่ดินตามปัจจัยที่ใช้พิจารณา

S2 : มีข้อจำกัดด้านที่ดินที่แก้ไขได้ง่ายหรือข้อจำกัดอาจไม่ส่งผลกระทบต่อ การเจริญเติบโตของพืชอย่างชัดเจน

S3 : มีข้อจำกัดด้านที่ดินที่แก้ไขได้ยาก ควรปรับเปลี่ยนการผลิตเป็นพืชชนิดอื่นหรือ กิจกรรมอื่น (ส่วนใหญ่เป็นลักษณะทางกายภาพ)

N : มีข้อจำกัดที่พัฒนาหรือปรับปรุงที่ดินได้ยากมาก หากจะดำเนินการพัฒนาหรือ ปรับปรุงต้องใช้ต้นทุนสูงหรือเครื่องจักรขนาดใหญ่ แนะนำให้ปรับเปลี่ยนการผลิต



## แผนการใช้ที่ดินตำบลหนองดินแดง อำเภอเมืองนครปฐม จังหวัดนครปฐม

ตารางที่ 5-1 ตัวอย่างการประเมินคุณภาพที่ดินด้านกายภาพของประเภทการใช้ประโยชน์ที่ดิน

คุณภาพที่ดิน (Land Quality)	คุณลักษณะที่ดินตัวแทน (Land Characteristics)	ระดับความ เหมาะสม (Land Suitability Rating)
<b>1. ความเหมาะสมด้านความต้องการด้านพืช (Crop Requirements)</b>		
1.1. การหยั่งลึกของรากพืช (r)	ความลึกของดิน	S1
1.2. ความชุ่มชื้นที่เป็นประโยชน์ต่อพืช (m)	ปริมาณน้ำฝนเฉลี่ยในรอบปี	S2m
1.3. ความเป็นประโยชน์ของออกซิเจน ต่อรากพืช (o)	สภาพการระบายน้ำของดิน	S2o
<b>ความเหมาะสมรวมด้านความต้องการด้านพืช (Crop Requirements)</b>		<b>S2om</b>
<b>2. ความเหมาะสมรวมความต้องการด้านการจัดการ (Management Requirements)</b>		
2.1. สภาพการเขตกรรม (k)	ชั้นความยากง่ายในการ เขตกรรม (ดินบน)	S1
2.2. ศักยภาพการใช้เครื่องจักรกล (w)	ความลาดชันของพื้นที่	S3w
<b>ความเหมาะสมรวมด้านความต้องการด้านการจัดการ (Management Requirements)</b>		<b>S3w</b>
<b>3. ความเหมาะสมด้านความต้องการด้านการอนุรักษ์ (Conservation Requirements)</b>		
3.1 ความเสียหายจากการกัดกร่อน (e)	ความลาดชันของพื้นที่	S3e
<b>ความเหมาะสมรวมด้านความต้องการด้านการอนุรักษ์ (Conservation Requirements)</b>		<b>S3e</b>
<b>ความเหมาะสมด้านกายภาพของประเภทการใช้ประโยชน์ที่ดินใน แต่ละหน่วยที่ดินโดยรวม</b>		<b>S3ew</b>

### 5.2 พืชเศรษฐกิจที่สำคัญของตำบล

พืชเศรษฐกิจหลักและพืชทางเลือกของตำบลหนองดินแดง ได้แก่ ข้าว และ พืชผัก (กะเพรา ใบแมงลัก)



## แผนการใช้ที่ดินตำบลหนองดินแดง อำเภอเมืองนครปฐม จังหวัดนครปฐม

### 5.3 ระดับความเหมาะสมของที่ดิน

การประเมินคุณภาพที่ดินของพืชเศรษฐกิจหลักและพืชทางเลือก ตำบลหนองดินแดง อำเภอเมืองนครปฐม จังหวัดนครปฐม ได้ผลการประเมินคุณภาพที่ดินดังตารางที่ 5-2 ตารางที่ 5-2 **ชั้นความเหมาะสมทางกายภาพของดิน ทางเลือก ตำบลหนองดินแดง อำเภอเมืองนครปฐม จังหวัดนครปฐม**

หน่วยแผนที่ดิน	ข้าว
Ks-gm-sicA/b	S2o
Ks-mw-sicA	S2o
Rb-sicA	S1
Rb-sicA	S1
Sb-sicA/msub	S1

หมายเหตุ: ระดับความเหมาะสม

S1 : เหมาะสมสูง  
S2 : เหมาะสมปานกลาง  
N : ไม่เหมาะสม

ข้อจำกัด:

o : สภาพการระบายน้ำของดิน



## บทที่ 6 แผนการใช้ที่ดิน

### 6.1 การวิเคราะห์ข้อมูลเพื่อจัดทำแผนการใช้ที่ดินระดับตำบล

ตามที่กรมพัฒนาที่ดินได้จัดทำแผนปฏิบัติการราชการกรมพัฒนาที่ดินระยะ 5 ปี (พ.ศ.2566-2570) เพื่อให้บรรลุตามวิสัยทัศน์ที่กำหนดไว้ คือ “เป็นองค์การอัจฉริยะทางดิน เพื่อขับเคลื่อนการใช้ที่ดินอย่างเหมาะสม 15 ล้านไร่ ภายในปี 2570” ซึ่งในส่วนของประเด็นการพัฒนาที่ 2 บริหารจัดการทรัพยากรดินและที่ดินด้วยชุดข้อมูลที่มีมูลค่าสูง (High Value Dataset) ซึ่งมีเป้าหมาย คือ การนำชุดข้อมูลที่มีมูลค่าสูง ไปใช้ในการบริหารจัดการทางการเกษตร ในส่วนของตัวชี้วัด บริหารจัดการทรัพยากรดินและที่ดินบนพื้นฐานของชุดข้อมูลที่มีมูลค่าสูง ร้อยละ 100 กลยุทธ์ที่ 2 ยกระดับแผนการใช้ที่ดินไปสู่การปฏิบัติ ได้กำหนดให้ ร้อยละของแผนการใช้ที่ดินระดับตำบลที่จัดทำแล้วเสร็จทั่วประเทศ ภายใน ปี 2570 (ไม่น้อยกว่า ร้อยละ 80) เป็นตัวชี้วัดหนึ่งของกลยุทธ์ดังกล่าว

การวางแผนการใช้ที่ดินระดับตำบลเป็นการวางกรอบและนโยบายการการพัฒนาพื้นที่ให้เกิดการใช้ที่ดินอย่างสมดุลและยั่งยืน ซึ่งจะมีความละเอียดและเฉพาะเจาะจงมากกว่าแผนการใช้ที่ดินระดับประเทศ ที่ใช้เป็นกรอบนโยบายการพัฒนาที่ดินระดับประเทศ เป็นการกำหนดแนวทางใช้ที่ดินให้ตรงกับศักยภาพโดยเฉพาะทางการเกษตร และนำไปสู่การกำหนดแผนงาน โครงการ กิจกรรม ที่มีความสอดคล้องกับสภาพพื้นที่ ทั้งนี้การใช้ขอบเขตการปกครองในระดับตำบลจะนำไปสู่การพัฒนาเชิงพื้นที่ที่มีเป้าหมายและทิศทางสอดคล้องตามบริบทของแต่ละตำบล และมีผู้รับผิดชอบโดยตรง คือ องค์กรปกครองส่วนท้องถิ่น ซึ่งแผนการใช้ที่ดินในระดับที่ใหญ่กว่านี้อาจไม่สามารถนำมาใช้ปฏิบัติงานในระดับพื้นที่ได้อย่างเป็นรูปธรรมเนื่องจากเป็นแผนงานสำหรับนำไปใช้ปฏิบัติงานเชิงนโยบายและยุทธศาสตร์ในภาพรวม

ทั้งนี้แผนการใช้ที่ดินเป็นผลที่ได้จากการวิเคราะห์ข้อมูลทางด้านกายภาพ เศรษฐกิจ และสังคม โดยได้นำฐานข้อมูลที่ได้จากการรวบรวมข้อมูลหัตถภูมิ และข้อมูลปฐมภูมิจากการสำรวจภาคสนาม การศึกษาด้านกายภาพ ได้จาก การวิเคราะห์สถานภาพของทรัพยากรธรรมชาติ อาทิ ทรัพยากรดิน ทรัพยากรน้ำ และทรัพยากรป่าไม้ร่วมกับการพิจารณาลักษณะการใช้ประโยชน์ที่ดิน ข้อกฎหมายที่เกี่ยวข้องกับพื้นที่ในเขตป่าไม้ตามกฎหมาย เช่น เขตรักษาพันธุ์สัตว์ป่า เขตอุทยานแห่งชาติ เขตป่าสงวนแห่งชาติ และนโยบายของรัฐที่เกี่ยวข้องกับพื้นที่ที่มีมติคณะรัฐมนตรีเกี่ยวกับการใช้ที่ดิน มติคณะรัฐมนตรีเรื่องการจำแนกการใช้ประโยชน์ที่ดินในพื้นที่ป่าไม้ในเขตป่าสงวนแห่งชาติ เป็นต้น ประกอบกับการพิจารณาจากทิศทางตามกรอบนโยบายที่เกี่ยวข้องกับการกำหนดเขตการใช้ที่ดินภายในพื้นที่ตำบล เช่น ยุทธศาสตร์ของจังหวัด ร่วมกับความต้องการของท้องถิ่น สามารถกำหนดแนวทางการใช้ที่ดินตามศักยภาพของทรัพยากร เพื่อการรักษาคุณภาพของลักษณะทางนิเวศวิทยาและการอนุรักษ์ทรัพยากรธรรมชาติ โดยคำนึงถึงสภาพทางเศรษฐกิจและสังคมของชุมชนในพื้นที่ ซึ่งข้อมูลนี้ส่วนหนึ่งได้มาจากการวิเคราะห์ชุมชนแบบมีส่วนร่วม (PRA) ทำการสังเคราะห์ข้อมูลทุกด้านเพื่อเพื่อให้ได้เขตการใช้ที่ดินที่เหมาะสมกับศักยภาพของพื้นที่ต่อไป



## แผนการใช้ที่ดินตำบลหนองดินแดง อำเภอเมืองนครปฐม จังหวัดนครปฐม

### 6.2 แผนการใช้ที่ดิน

จากการวิเคราะห์ข้อมูลกายภาพ เศรษฐกิจ และสังคม พบว่าแผนการใช้ที่ดินตำบลหนองดินแดง อำเภอเมืองนครปฐม จังหวัดนครปฐม สามารถกำหนดออกเป็น 4 เขตหลัก ได้แก่ เขตเกษตรกรรม เขตชุมชนและสิ่งปลูกสร้าง เขตแหล่งน้ำ เขตพื้นที่อื่น ๆ มีรายละเอียดดังนี้ (ตารางที่ 6-1 และรูปที่ 6-1)

6.2.1 เขตเกษตรกรรม เป็นพื้นที่เกษตรกรรมซึ่งในที่นี้ คือ พื้นที่ที่อยู่นอกเขตที่มีการประกาศเป็นเขตป่าไม้ตามกฎหมาย ซึ่งรัฐได้กำหนดเป็นพื้นที่ทำกิน มีการออกเอกสารสิทธิ์ซึ่งรวมถึงพื้นที่ในเขตปฏิรูปที่ดินเพื่อเกษตรกรรมด้วย เขตนี้รวมถึงการทำกิจกรรมภาคการเกษตรอื่นที่นอกเหนือจากการปลูกพืชด้วย ประกอบด้วย 5 เขตรอง ได้แก่ เขตเกษตรกรรมขั้นดี เขตเกษตรกรรมที่มีศักยภาพการผลิตสูง เขตเกษตรกรรมที่มีศักยภาพการผลิตต่ำ เขตประมง และเขตปศุสัตว์ มีเนื้อที่ 3,334 ไร่ หรือคิดเป็นร้อยละ 32.60 ของเนื้อที่ตำบล มีรายละเอียดดังนี้

1) เขตเกษตรกรรมขั้นดี พื้นที่เขตนี้มีศักยภาพในการผลิตมากที่สุดในตำบล เนื่องจากมีระบบชลประทาน สามารถส่งน้ำช่วยในการปลูกพืชเพื่อทำการเกษตรนอกฤดูฝน โดยเฉพาะข้าวนาปรัง และพืชอายุสั้นได้เป็นอย่างดี และนอกจากนี้พบว่าดินในพื้นที่เขตนี้มีสมบัติที่เหมาะสมต่อการเพาะปลูกพืชแยกตามชนิดพืช ส่งผลให้มีศักยภาพของที่ดินที่เหมาะสมต่อการเพาะปลูกในระดับสูงถึงปานกลาง มีรายละเอียดดังนี้

(1) เขตทำนา (สัญลักษณ์ 2110) มีเนื้อที่ 771 ไร่ หรือ คิดเป็นร้อยละ 7.54 ของเนื้อที่ตำบล เป็นพื้นที่ที่มีศักยภาพต่อการทำนาในระดับเหมาะสมสูงถึงปานกลาง และปัจจุบันเกษตรกรมีการปลูกข้าวโดยส่วนใหญ่เป็นลักษณะ นาปีตามด้วยนาปรัง และบางพื้นที่ทำนาปีตามด้วยพืชฤดูแล้งชนิดต่าง ๆ เช่น พืชผัก และข้าวโพดหวาน

(2) เขตปลูกไม้ผล (สัญลักษณ์ 2120) มีเนื้อที่ 516 ไร่ หรือ คิดเป็นร้อยละ 5.05 ของเนื้อที่ตำบล ปัจจุบันเกษตรกรปลูกไม้ผล โดยไม้ผลที่ปลูก ได้แก่ มะม่วง ฝรั่ง โกโก้ และกล้วยน้ำว้า

(3) เขตปลูกพืชไร่ (สัญลักษณ์ 2140) มีเนื้อที่ 151 ไร่ หรือ คิดเป็นร้อยละ 1.47 ของเนื้อที่ตำบล ปัจจุบันเกษตรกรปลูกพืชไร่ โดยพืชไร่ที่ปลูก ได้แก่ ข้าวโพดหวาน

(4) เขตปลูกพืชทางเลือก (สัญลักษณ์ 2150) มีเนื้อที่ 486 ไร่ หรือ คิดเป็นร้อยละ 4.75 ของเนื้อที่ตำบล เป็นพื้นที่ที่มีศักยภาพต่อการปลูกพืชผัก ไม้ดอก หรือเกษตรผสมผสาน โดยพืชที่ปลูก ได้แก่ กะเพรา โหระพา แมงลัก ผักบุ้ง กวางตุ้ง คื่นช่าย เกษตรผสมผสาน ได้แก่ มะพร้าว มะม่วง กล้วยน้ำว้า ฝรั่ง

2) เขตเกษตรกรรมที่มีศักยภาพการผลิตสูง พื้นที่เขตนี้มีศักยภาพในการผลิตรองจากเขตเกษตรกรรมขั้นดี ซึ่งแบ่งออกเป็น 2 ประเภท ได้แก่ เขตเกษตรกรรมที่มีศักยภาพการผลิตสูง (ประเภทที่ 1) และเขตเกษตรกรรมที่มีศักยภาพการผลิตสูง (ประเภทที่ 2) มีรายละเอียดดังนี้

(1) เขตเกษตรกรรมที่มีศักยภาพการผลิตสูง (ประเภทที่ 1) เป็นเขตที่มีการบริหารจัดการด้านทรัพยากรน้ำโดยเฉพาะระบบชลประทาน มีศักยภาพในการผลิตอยู่ในระดับเหมาะสมเล็กน้อยถึงไม่เหมาะสม ดินข้อจำกัดจากลักษณะดิน ซึ่งมีสมบัติดินที่ไม่เหมาะสมบางประการ มีรายละเอียดดังนี้





## แผนการใช้ที่ดินตำบลหนองดินแดง อำเภอเมืองนครปฐม จังหวัดนครปฐม

- เขตทำนา (สัญลักษณ์ 2211) มีเนื้อที่ 852 ไร่ หรือ คิดเป็นร้อยละ 8.33 ของเนื้อที่ตำบล เป็นพื้นที่ที่มีศักยภาพต่อการทำนาในระดับเหมาะสมเล็กน้อยถึงไม่เหมาะสม และปัจจุบันเกษตรกรมีการปลูกข้าวโดยส่วนใหญ่เป็นลักษณะ นาปีตามด้วยนาปรัง และบางพื้นที่ทำนาปีตามด้วยพืชฤดูแล้งชนิดต่าง ๆ เช่น พืชผัก และข้าวโพดหวาน

- เขตปลูกไม้ผล (สัญลักษณ์ 2212) มีเนื้อที่ 143 ไร่ หรือ คิดเป็นร้อยละ 1.40 ของเนื้อที่ตำบล ปัจจุบันเกษตรกรปลูกไม้ผล โดยไม้ผลที่ปลูก ได้แก่ มะม่วง ฝรั่ง กล้วย โกโก้

- เขตปลูกพืชไร่ (สัญลักษณ์ 2214) มีเนื้อที่ 214 ไร่ หรือ คิดเป็นร้อยละ 2.10 ของเนื้อที่ตำบล ปัจจุบันเกษตรกรปลูกพืชไร่ โดยพืชไร่ที่ปลูก ได้แก่ ข้าวโพดหวาน

- เขตปลูกพืชทางเลือก (สัญลักษณ์ 2215) มีเนื้อที่ 201 ไร่ หรือ คิดเป็นร้อยละ 1.96 ของเนื้อที่ตำบล ปัจจุบันเกษตรกรปลูกพืชผัก ไม้ดอก หรือเกษตรผสมผสาน โดยพืชที่ปลูก ได้แก่ พืชผัก กะเพรา โหระพา แมงลัก ไม้ผล เช่น ฝรั่ง กล้วยน้ำว้า มะพร้าว

3) เขตประมง (สัญลักษณ์ 2400) มีเนื้อที่ 924 ไร่ หรือคิดเป็นร้อยละ 9.04 ของเนื้อที่ตำบล เป็นเขตที่ทำกิจกรรมด้านการประมง ได้แก่ การเลี้ยงสัตว์น้ำประเภทต่างๆ มีรายละเอียดดังนี้

4) เขตปศุสัตว์ มีเนื้อที่ 452 ไร่ หรือคิดเป็นร้อยละ 4.42 ของเนื้อที่ตำบล ประกอบด้วย 2 เขตรอง ได้แก่ เขตทุ่งหญ้าเลี้ยงสัตว์ และเขตโรงเรือนเลี้ยงสัตว์ มีรายละเอียดดังนี้

(1) เขตทุ่งหญ้าเลี้ยงสัตว์ (สัญลักษณ์ 2510) ปัจจุบันมีการปลูกหญ้าเลี้ยงสัตว์ มีเนื้อที่ 56 ไร่ หรือ คิดเป็นร้อยละ 0.55 ของเนื้อที่ตำบล โดยชนิดของหญ้าที่พบ ได้แก่ หญ้าขน หญ้าเนเปียร์ และหญ้าแพงโกล่า

(2) เขตโรงเรือนเลี้ยงสัตว์ (สัญลักษณ์ 2520) ปัจจุบันมีการสร้างโรงเรือนเลี้ยงสัตว์ประเภทต่าง ๆ มีเนื้อที่ 396 ไร่ หรือ คิดเป็นร้อยละ 3.87 ของเนื้อที่ตำบล โดยประเภทของโรงเรือนที่พบ ได้แก่ โคเนื้อ โคนม

6.2.2 เขตชุมชนและสิ่งปลูกสร้าง มีเนื้อที่ 3,070 ไร่ หรือคิดเป็นร้อยละ 30.03 ของเนื้อที่ตำบล ประกอบด้วย 3 เขตรอง ได้แก่ เขตชุมชน/สถานที่ราชการ เขตอุตสาหกรรม/แหล่งรับซื้อผลผลิต และเขตการใช้พื้นที่เฉพาะ มีรายละเอียดดังนี้

(1) เขตชุมชน/สถานที่ราชการ (สัญลักษณ์ 3100) มีเนื้อที่ 2,574 ไร่ หรือ คิดเป็นร้อยละ 25.18 ของเนื้อที่ตำบล ปัจจุบันมีการใช้ที่ดินชุมชนและที่อยู่อาศัย มีทั้งประเภทชุมชนเมือง ชุมชนชนบท และที่ตั้งของสถาบันและสถานที่ราชการต่าง ๆ

(2) เขตอุตสาหกรรม/แหล่งรับซื้อผลผลิต (สัญลักษณ์ 3200) มีเนื้อที่ 423 ไร่ หรือ คิดเป็นร้อยละ 4.14 ของเนื้อที่ตำบล ปัจจุบันมีการใช้ที่ดินประเภทโรงงานอุตสาหกรรม แหล่งรับซื้อผลผลิตทางการเกษตรประเภทต่าง ๆ

(3) และเขตการใช้พื้นที่เฉพาะ (สัญลักษณ์ 3300) มีเนื้อที่ 73 ไร่ หรือ คิดเป็นร้อยละ 0.71 ของเนื้อที่ตำบล ปัจจุบันมีการใช้ที่ดินที่นอกเหนือจาก 2 เขตดังกล่าวข้างต้น เช่น สถานที่พักผ่อน ท้องเที่ยว สวนสาธารณะ รีสอร์ท ระบบขนส่งมวลชน โบราณสถาน เป็นต้น

6.2.3 เขตแหล่งน้ำ มีเนื้อที่ 699 ไร่ หรือคิดเป็นร้อยละ 6.84 ของเนื้อที่ตำบล ประกอบด้วย 2 เขตรอง ได้แก่ เขตแหล่งน้ำตามธรรมชาติ และเขตแหล่งน้ำที่สร้างขึ้น มีรายละเอียดดังนี้



## แผนการใช้ที่ดินตำบลหนองดินแดง อำเภอเมืองนครปฐม จังหวัดนครปฐม

(1) เขตแหล่งน้ำตามธรรมชาติ (สัญลักษณ์ 4100) มีเนื้อที่ 389 ไร่ หรือ คิดเป็นร้อยละ 3.81 ของเนื้อที่ตำบล ปัจจุบันมีสภาพการใช้ที่ดินเป็นลักษณะของแหล่งน้ำตามธรรมชาติ เช่น ห้วยหนอง คลอง แม่น้ำ เป็นต้น

(2) เขตแหล่งน้ำที่สร้างขึ้น (สัญลักษณ์ 4200) มีเนื้อที่ 310 ไร่ หรือ คิดเป็นร้อยละ 3.03 ของเนื้อที่ตำบล ปัจจุบันมีสภาพการใช้ที่ดินเป็นแหล่งน้ำที่สร้างขึ้น เช่น คลองชลประทาน อ่างเก็บน้ำ เป็นต้น

6.2.4 เขตพื้นที่อื่น ๆ (สัญลักษณ์ 5000) มีเนื้อที่ 1,745 ไร่ หรือคิดเป็นร้อยละ 17.07 ของเนื้อที่ตำบล เป็นเขตที่มีลักษณะการใช้ที่ดินที่มีความเฉพาะ เช่น ที่ทิ้งขยะ ไม้พุ่ม เป็นต้น

ทั้งนี้ในเขตเกษตรกรรมที่มีศักยภาพการผลิตสูง (ประเภทที่ 1) หากมีการปรับปรุงบำรุงดิน หรือ ปรับโครงสร้างของพื้นที่ให้เหมาะสม เช่น ยกร่อง จัดทำระบบอนุรักษ์ดินและน้ำประเภทต่าง ๆ สามารถยกระดับเป็นเขตเกษตรกรรมขั้นดีได้ เนื่องจากการมีการบริหารจัดการด้านทรัพยากรน้ำไว้แล้ว โดยเฉพาะระบบชลประทาน

ตารางที่ 6-1 เขตการใช้ที่ดิน ตำบลหนองดินแดง อำเภอเมืองนครปฐม จังหวัดนครปฐม

สัญลักษณ์	คำอธิบาย	เนื้อที่	
		ไร่	ร้อยละ
<b>1. เขตเกษตรกรรม</b>			
<b>1.1 เขตเกษตรกรรมขั้นดี</b>			
2110	เขตทำนา	771	7.54
2120	เขตปลูกไม้ผล	516	5.05
2140	เขตปลูกพืชไร่	151	1.47
2150	เขตปลูกพืชทางเลือก	486	4.75
<b>1.2 เขตเกษตรกรรมที่มีศักยภาพการผลิตสูง (ประเภทที่1)</b>			
2211	เขตทำนา	852	8.33
2212	เขตปลูกไม้ผล	143	1.40
2214	เขตปลูกพืชไร่	214	2.10
2215	เขตปลูกพืชทางเลือก	201	1.96
<b>1.3 เขตประมง</b>			
2400	เขตประมง	924	9.04
<b>1.4 เขตปศุสัตว์</b>			
2510	เขตทุ่งหญ้าเลี้ยงสัตว์	56	0.55
2520	เขตโรงเรือนเลี้ยงสัตว์	396	3.87



## แผนการใช้ที่ดินตำบลหนองดินแดง อำเภอเมืองนครปฐม จังหวัดนครปฐม

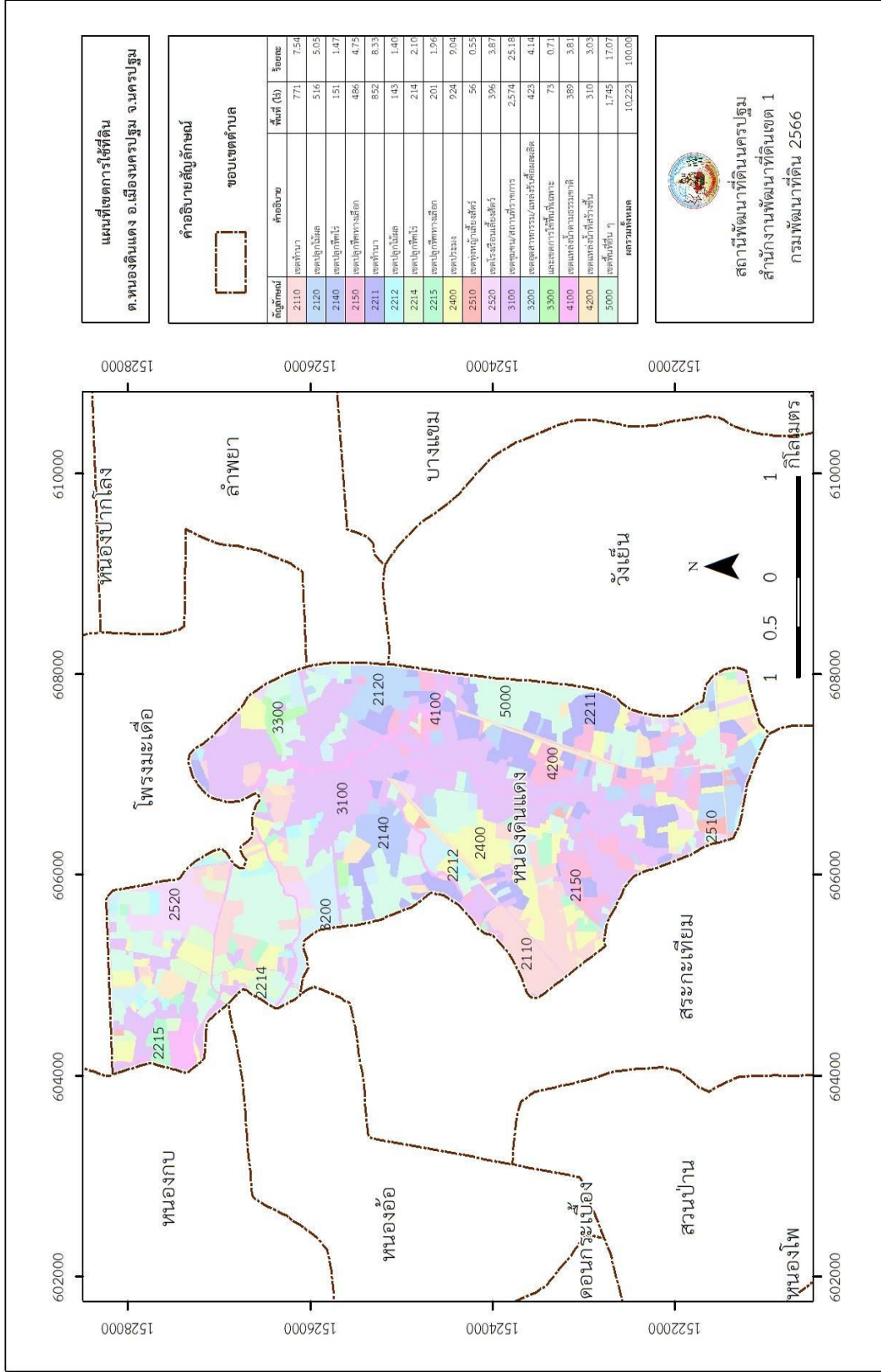
ตารางที่ 6-1 (ต่อ)

สัญลักษณ์	คำอธิบาย	เนื้อที่	
		ไร่	ร้อยละ
<b>3. เขตชุมชนและสิ่งปลูกสร้าง</b>			
3100	เขตชุมชน/สถานที่ราชการ	2,574	25.18
3200	เขตอุตสาหกรรม/แหล่งรับซื้อผลผลิต	423	4.14
3300	เขตการใช้พื้นที่เฉพาะ	73	0.71
<b>4. เขตแหล่งน้ำ</b>			
4100	เขตแหล่งน้ำตามธรรมชาติ	389	3.81
4200	เขตแหล่งน้ำที่สร้างขึ้น	310	3.03
<b>5. เขตพื้นที่อื่นๆ</b>			
5000	เขตพื้นที่อื่นๆ	1,745	17.07
<b>รวมทั้งหมด</b>		<b>10,223</b>	<b>100.00</b>

หมายเหตุ: เนื้อที่คำนวณด้วยระบบสารสนเทศภูมิศาสตร์



# แผนการใช้ที่ดินตำบลหนองดินแดง อำเภอเมืองนครปฐม จังหวัดนครปฐม



รูปที่ 6-1 เขตการใช้ที่ดิน ตำบลหนองดินแดง อำเภอเมืองนครปฐม จังหวัดนครปฐม



## บทที่ 7 การขับเคลื่อนแผนการใช้ที่ดิน

### 7.1 ขั้นตอนการดำเนินงาน

ภายหลังการจัดทำแผนการใช้ที่ดินตำบลหนองดินแดง อำเภอเมืองนครปฐม จังหวัดนครปฐม แล้ว จะต้อง ดำเนินการดังต่อไปนี้

7.1.1 จัดทำเป้าหมายการดำเนินงานและงบประมาณและกิจกรรมต่าง ๆ ที่จะดำเนินการใน ปีงบประมาณ 2567 ถึง 2571

7.1.2 นำแผนการใช้ที่ดินไปเสนอต่อองค์การบริหารส่วนตำบลหนองดินแดง เพื่อมีมติให้ความร่วมมือ กับกรมพัฒนาที่ดินดำเนินการกิจกรรมต่างๆ ที่กำหนดไว้ในแผน และได้รับการ เชื่อมโยงสู่แผนพัฒนาตำบล

7.1.3 สถานีพัฒนาที่ดินนครปฐม เสนอเป้าหมายและงบประมาณให้รายงานมายังกรมพัฒนาที่ดิน

7.1.4 กรมพัฒนาที่ดินพิจารณาสนับสนุนงบประมาณกิจกรรมและโครงการตามเป้าหมายที่ กำหนดใน แผนการใช้ที่ดิน

7.1.5 สถานีพัฒนาที่ดินนครปฐม นำเสนอต่อที่ประชุมจังหวัด/อำเภอ เพื่อสร้างการรับรู้และ ประชาสัมพันธ์ให้หน่วยงานอื่น นำโครงการภายใต้หน่วยงานมาพัฒนาพื้นที่ตามแผนการใช้ที่ดินกำหนด

### 7.2 กิจกรรมที่จะดำเนินการของกรมพัฒนาที่ดิน

งบประมาณที่กำหนดไว้เป็นการประมาณเบื้องต้น อาจมีการเปลี่ยนแปลงตามที่ได้รับการจัดสรร ให้ ดำเนินการ (ตารางที่ 7-1)

#### เขตเกษตรกรรม

- 1) ดินขาดความอุดมสมบูรณ์/ดินตื้น มีแผนงาน/โครงการปรับปรุงบำรุงดิน ดังนี้
  - (1) การส่งเสริมการผลิตและการใช้สารอินทรีย์
  - (2) การผลิต-จัดหาเมล็ดพันธุ์พืชปุ๋ยสด
  - (3) การส่งเสริมการปรับปรุงบำรุงดินด้วยพืชปุ๋ยสด
  - (4) การพัฒนากลุ่มเกษตรกรใช้สารอินทรีย์ลดการใช้สารเคมีทางการเกษตร
  - (5) การรณรงค์โลกปลอดอ็อกซัง
  - (6) การจัดหาปุ๋ยมาร์ล/ปูนโดโลไมท์
  - (7) การส่งเสริมการปรับปรุงบำรุงพื้นที่ดินกรด
  - (8) การส่งเสริมตรวจวิเคราะห์ดินเพื่อนำมาซึ่งการปรับปรุงบำรุงดิน (หมอดินอาสา)
- 2) การชะล้างพังทลายของดิน มีแผนงาน/โครงการฟื้นฟูและป้องกันการชะล้างพังทลายของดิน ดังนี้
  - (1) การปลูกหญ้าแฝกเพื่อการอนุรักษ์ดินและน้ำ
  - (2) การจัดระบบอนุรักษ์ดินและน้ำในพื้นที่เสี่ยงภัยพิบัติทางการเกษตร
- 3) พื้นที่มีน้ำท่วมและแล้งซ้ำซาก มีแผนงาน/โครงการบริหารจัดการน้ำ ดังนี้
  - (1) การจัดระบบอนุรักษ์ดินและน้ำในพื้นที่เสี่ยงภัยพิบัติทางการเกษตร



### 7.3 กิจกรรมที่จะดำเนินงานของหน่วยงานอื่น (ตารางที่ 7-2)

#### 7.3.1 เขตเกษตรกรรม

1) เขตทำนา ปลูกไม้ผล ปลูกพืชไร่ และปลูกพืชทางเลือก

(1) ใช้ตลาดนำการผลิตในการเลือกชนิดพืชและหาตลาดรองรับ ทั้งในเขตที่เหมาะสมและในเขตที่ไม่เหมาะสมและต้องการปรับเปลี่ยนชนิดพืช (สำนักงานพาณิชย์จังหวัด/สำนักงานสหกรณ์จังหวัด)

(2) การอบรมให้ความรู้การเข้าสู่กระบวนการรับรองมาตรฐานการปฏิบัติทางการเกษตรที่ดี (Good Agricultural Practices: GAP) (กรมวิชาการเกษตร)

(3) จัดอบรมถ่ายทอดความรู้สู่เกษตรกรให้ความรู้การใช้สารเคมี สารชีวภัณฑ์ (ศูนย์วิจัยและพัฒนาการเกษตร (ศวพ.)

(4) จัดอบรมถ่ายทอดให้ความรู้ด้านโรคพืช แมลง หนอน (สำนักงานเกษตร และศูนย์วิจัยและพัฒนาการเกษตร (ศวพ.)

(5) จัดทำโครงการลดต้นทุนการผลิต เช่น ส่งเสริมลดการเผา ส่งเสริมการรวมกลุ่ม การบริหารจัดการน้ำ จัดตั้งกลุ่มผู้ใช้น้ำเพื่อการบริหารจัดการน้ำที่ดี (สำนักงานเกษตรอำเภอเมืองนครปฐม องค์การบริหารส่วนท้องถิ่น ศูนย์วิจัยและพัฒนาการเกษตร สำนักงานชลประทานจังหวัดนครปฐม)

2) เขตปศุสัตว์ และเขตเพาะเลี้ยงสัตว์น้ำ

จัดอบรมถ่ายทอดองค์ความรู้ด้านการเลี้ยงสัตว์ และการบริหารจัดการการเพาะเลี้ยงสัตว์น้ำ (สำนักงานปศุสัตว์จังหวัด และสำนักงานประมงจังหวัดนครปฐม)

#### 7.3.2 พื้นที่แหล่งน้ำ

สนับสนุนการพัฒนาเพื่อเพิ่มพื้นที่กักเก็บน้ำ ระบบส่งน้ำให้มีประสิทธิภาพ (สำนักงานชลประทานจังหวัดนครปฐม)

### 7.4 ความต้องการของชุมชนและองค์กรปกครองส่วนท้องถิ่น

จากการดำเนินการจัดทำกระบวนการมีส่วนร่วมของประชาชนที่องค์การบริหารส่วนตำบล เมื่อวันที่ 15 สิงหาคม 2566 ได้มีความต้องการของประชาชนที่ต้องการให้ดำเนินการเกี่ยวกับแก้ปัญหา เรื่องต้นทุนการผลิตสูง ดินเสื่อมโทรมและฟื้นฟูความอุดมสมบูรณ์ของดิน การเก็บตัวอย่างดินส่งตรวจวิเคราะห์ เพื่อการบริหารจัดการดินที่ถูกต้องตามหลักวิชาการ การบริหารจัดการน้ำ การเผาเศษวัสดุเหลือใช้ไถไร่นา เพื่อตอบสนองต่อความต้องการของชุมชนและการแก้ไขปัญหาเชิงพื้นที่ของตำบลหนองดินแดง กรมพัฒนาที่ดินได้วิเคราะห์เบื้องต้น ดังต่อไปนี้

ปัญหาของตำบลหนองดินแดง ในภาพรวมสรุปได้ว่า มีปัญหาสำคัญ 3 ประการ คือ (1) ปัญหาด้านดิน ไม่ได้ส่งดินตรวจวิเคราะห์ เพื่อการบริหารจัดการดินที่ถูกต้องตามหลักวิชาการ ทำให้ต้นทุนการผลิตสูง ดินเสื่อมโทรม การปลูกพืชซ้ำๆ ไม่ได้ปรับปรุงบำรุงดิน ไม่พักดิน เกิดปัญหาอินทรีย์วัตถุน้อย (2) ปัญหาด้านการบริหารจัดการน้ำ น้ำท่วม น้ำเน่าเสีย น้ำแล้ง (3) ปัญหาด้านพืช โรคพืช โรคใบเหลือง โรครากเน่าโคนเน่า หนอน แมลงต่าง ๆ และมีปัญหารองลงมา คือ ปัญหาที่เกิดจากการเผา ปัญหาดังกล่าวนี้ส่งผลกระทบต่อคุณภาพชีวิตของราษฎรในชุมชนโดยรวม



## แผนการใช้ที่ดินตำบลหนองดินแดง อำเภอเมืองนครปฐม จังหวัดนครปฐม

ในกรณีของปัญหาความเสื่อมโทรมของที่ดินนั้นจะรวมถึง (1) การชะล้างพังทลายของดิน (2) ดินขาดความอุดมสมบูรณ์ (3) การใช้สารเคมีสะสมมาเป็นเวลานาน (4) การเผา (5) ขาดความรู้การจัดการดิน

ตารางที่ 7-1 กิจกรรมของกรมพัฒนาที่ดินในเขตเกษตรกรรมที่จะดำเนินการในปีงบประมาณ 2567-2571

เขตการใช้ที่ดิน (เกษตรกรรม)	แผนงาน/โครงการ	งบประมาณ (บาท)
<b>1.เขตเกษตรกรรมขั้นดี</b>		<b>1,517,532.50</b>
1.1 เขตทำนา เนื้อที่ 771 ไร่	<b>1.การปรับปรุงบำรุงดิน</b>	<b>549,812.50</b>
1.2 เขตปลูกไม้ผล เนื้อที่ 516 ไร่	1.ส่งเสริมการใช้สารอินทรีย์ลดการใช้สารเคมีทางการเกษตร	97,500
1.3 เขตปลูกพืชไร่ เนื้อที่ 151 ไร่	2.การผลิต-จัดหาเมล็ดพันธุ์พืชปุ๋ยสด	37,187.50
1.4 เขตปลูกพืชทางเลือก เนื้อที่ 486 ไร่	3.ส่งเสริมการปรับปรุงบำรุงดินด้วยพืชปุ๋ยสด	3,750
	4.การจัดหาปุ๋ยมาร์ล	150,000
	5.การส่งเสริมการปรับปรุงพื้นที่ดินเปรี้ยว	1,875
	6.การจัดหาปุ๋ยโดโลไมท์	255,000
	7.การส่งเสริมการปรับปรุงบำรุงพื้นที่ดินกรด	4,500
	<b>2. การบริหารจัดการน้ำ</b>	<b>817,720</b>
	1.จัดระบบอนุรักษ์ดินและน้ำในพื้นที่เสี่ยงภัยพิบัติทางการเกษตร	804,720
	2.สนับสนุนสารบำบัดน้ำเสียจากสารเร่งซูเปอร์ พด.6	13,000
	<b>3. การฟื้นฟูและป้องกันการชะล้างพังทลายของดิน</b>	<b>150,000</b>
	1.การปลูกหญ้าแฝกเพื่อการอนุรักษ์ดินและน้ำ	150,000



แผนการใช้ที่ดินตำบลหนองดินแดง อำเภอเมืองนครปฐม จังหวัดนครปฐม

ตารางที่ 7-1 (ต่อ)

เขตการใช้ที่ดิน (เกษตรกรรม)	แผนงาน/โครงการ	งบประมาณ (บาท)
<b>2. เขตเกษตรกรรมการผลิตสูง (ประเภท 1)</b>		<b>1,266,092.50</b>
2.1 เขตทำนา เนื้อที่ 852 ไร่	<b>1.การปรับปรุงบำรุงดิน</b>	<b>566,612.50</b>
2.2 เขตปลูกไม้ผล เนื้อที่ 143 ไร่	1.ส่งเสริมการใช้สารอินทรีย์ลดการใช้สารเคมีทางการเกษตร	65,000
2.3 เขตปลูกพืชไร่ เนื้อที่ 214 ไร่	2.การผลิต-จัดหาเมล็ดพันธุ์พืชปุ๋ยสด	37,187.50
2.4 เขตปลูกพืชทางเลือก เนื้อที่ 201 ไร่	3.ส่งเสริมการปรับปรุงบำรุงดินด้วยพืชปุ๋ยสด	3,750
	4.การจัดหาปุ๋ยนมาร์ล	150,000
	5.การส่งเสริมการปรับปรุงพื้นที่ดินเปรี้ยว	1,875
	6.การจัดหาปุ๋ยนโดโลไมท์	170,000
	7.การส่งเสริมการปรับปรุงบำรุงพื้นที่ดินกรด	3,000
	8.ธนาคารปุ๋ย	135,800
	<b>2. การบริหารจัดการน้ำ</b>	<b>549,480</b>
	1.จัดระบบอนุรักษ์ดินและน้ำในพื้นที่เสี่ยงภัยพิบัติทางการเกษตร	536,480
	2.สนับสนุนสารบำบัดน้ำเสียจากสารเร่งซูเปอร์ พด.6	13,000
	<b>3. การฟื้นฟูและป้องกันการชะล้างพังทลายของดิน</b>	<b>150,000</b>
	1.การปลูกหญ้าแฝกเพื่อการอนุรักษ์ดินและน้ำ	150,000
<b>3. เขตประมง</b>	<b>1. การบริหารจัดการน้ำ</b>	<b>19,500</b>
3.1 เขตประมง เนื้อที่ 924 ไร่	1. สนับสนุนสารบำบัดน้ำเสียจากสารเร่งซูเปอร์ พด.6	19,500
<b>4. เขตปศุสัตว์</b>	<b>1. การบริหารจัดการน้ำ</b>	<b>19,500</b>
4.1 เขตโรงเรือนเลี้ยงสัตว์ เนื้อที่ 396 ไร่	1. สนับสนุนสารบำบัดน้ำเสียจากสารเร่งซูเปอร์ พด.6	19,500
	<b>รวมแผนงาน/โครงการ</b>	<b>2,822,625</b>





## แผนการใช้ที่ดินตำบลหนองดินแดง อำเภอเมืองนครปฐม จังหวัดนครปฐม

ตารางที่ 7-2 สรุปกิจกรรมที่ขอรับการสนับสนุนจากส่วนราชการอื่นในเขตการใช้ที่ดิน

เขตการใช้ที่ดิน	กิจกรรมที่ขอการสนับสนุนจากส่วนราชการอื่น
1. เขตเกษตรกรรม 1.1 เขตพื้นที่ทำนา เนื้อที่ 1,623 ไร่ 1.2 เขตปลูกพืชไร่ เนื้อที่ 365 ไร่ 1.3 เขตปลูกไม้ผล เนื้อที่ 659 ไร่ 1.4 เขตปลูกพืชทางเลือก เนื้อที่ 687 ไร่  1.5 เขตโรงเรือนเลี้ยงสัตว์ เนื้อที่ 396 ไร่ 1.6 เขตทุ่งหญ้าเลี้ยงสัตว์ เนื้อที่ 56 ไร่ 1.7 เขตประมง เนื้อที่ 924 ไร่	การแก้ปัญหาดินเสื่อมโทรม พื้นฟูความอุดมสมบูรณ์ของดิน และเพิ่มศักยภาพการผลิต 1 โครงการอบรมให้ความรู้การใช้สารเคมี สารชีวภัณฑ์ (ศูนย์วิจัยและพัฒนาการเกษตร ศวพ.) 2) โครงการอบรมให้ความรู้ด้านโรคพืช แมลง หนอน (สำนักงานเกษตร ศูนย์วิจัยและพัฒนาการเกษตร (ศวพ.)  1) โครงการสร้างความเข้มแข็งกลุ่มการผลิตด้านการเกษตร (สำนักงานประมงจังหวัดนครปฐม) 2) โครงการบริหารจัดการการเพาะเลี้ยงสัตว์น้ำ (สำนักงานประมงจังหวัดนครปฐม) 3) โครงการส่งเสริมการเลี้ยงสัตว์ (สนง.ปศุสัตว์จังหวัด)
2. พื้นที่แหล่งน้ำ เนื้อที่ 699 ไร่	1) โครงการศึกษาความเป็นไปได้ในการพัฒนาแหล่งน้ำชลประทาน (กรมชลประทาน) 2) โครงการเพิ่มประสิทธิภาพการส่งและระบายน้ำ (กรมชลประทาน)

แผนการใช้ที่ดินตำบลหนองดินแดง อำเภอเมืองนครปฐม จังหวัดนครปฐม



ตาราง 7-3 เป้าหมายการดำเนินงานและงบประมาณโครงการนําร่อง ตำบลหนองดินแดง อำเภอเมืองนครปฐม แผน 5 ปี (พ.ศ. 2567-2571)

เขตการใช้ที่ดิน	งาน/โครงการ/กิจกรรม	หน่วยนับ	เป้าหมาย					รวม	งบประมาณ (บาท)					รวม	หน่วยงานรับผิดชอบ
			2567	2568	2569	2570	2571		2567	2568	2569	2570	2571		
1.เขตเกษตรกรรม ชั้นดี 1.1 เขตทำนา เนื้อที่ 771 ไร่ 1.2 เขตปลูกไม้ ผล เนื้อที่ 516 ไร่ 1.3 เขตปลูกพืช ไร่ เนื้อที่ 151 ไร่ 1.4 เขตปลูกพืช ทางเลือก เนื้อที่ 486 ไร่	1.ปรับปรุงบำรุงดิน		2567	2568	2569	2570	2571		2567	2568	2569	2570	2571		
	ส่งเสริมการใช้สารอินทรีย์ลดการใช้สารเคมีทาง การเกษตร	กลุ่ม	6	6	6	6	6	30	19,500	19,500	19,500	19,500	19,500	97,500	พต.
	การผลิต-จัดหามาผลิตพันธุ์พืชปุ๋ยสด	ตัน	0.25	0.25	0.25	0.25	0.25	1.25	7,437.50	7,437.50	7,437.50	7,437.50	7,437.50	37,187.50	พต.
	การส่งเสริมการปรับปรุงบำรุงดินด้วยพืชปุ๋ยสด	ไร่	50	50	50	50	50	250	750	750	750	750	750	3,750	พต.
	การจัดหาปุ๋ยมีไลม์	ตัน	30	30	30	30	30	150	51,000	51,000	51,000	51,000	51,000	255,000	พต.
	การส่งเสริมการปรับปรุงพื้นที่ดินกรด	ไร่	60	60	60	60	60	300	900	900	900	900	900	4,500	พต.
	การจัดหาปุ๋ยมาร์ล	ตัน	25	25	25	25	25	125	30,000	30,000	30,000	30,000	30,000	150,000	พต.
	การส่งเสริมการปรับปรุงพื้นที่ดินเปรี้ยว	ไร่	25	25	25	25	25	125	375	375	375	375	375	1,875	พต.

หมายเหตุ : งบประมาณที่กำหนดไว้เป็นการประมาณการเบื้องต้น อาจมีการเปลี่ยนแปลงตามที่ได้รับการจัดสรร

แผนการใช้ที่ดินตำบลหนองดินแดง อำเภอเมืองนครปฐม จังหวัดนครปฐม



ตาราง 7-3 เป้าหมายการดำเนินงานและงบประมาณโครงการนำร่อง ตำบลหนองดินแดง อำเภอเมืองนครปฐม จังหวัดนครปฐม แผน 5 ปี (พ.ศ. 2567-2571)

เขตการใช้ที่ดิน	งาน/โครงการ/กิจกรรม	หน่วยนับ	เป้าหมาย					รวม	งบประมาณ (บาท)					รวม	หน่วยงานรับผิดชอบ
			2567	2568	2569	2570	2571		2567	2568	2569	2570	2571		
1.เขตเกษตรกรรม ชั้นดี 1.1 เขตทำนา เนื้อที่ 771 ไร่ 1.2 เขตปลูกไม้ผล เนื้อที่ 516 ไร่ 1.3 เขตปลูกพืชไร่ เนื้อที่ 151 ไร่ 1.4 เขตปลูกพืชทางเลือก เนื้อที่ 486 ไร่	2.การบริหารจัดการน้ำ	ไร่	60	60	60	60	60	240	211,180	211,180	211,180	211,180	211,180	804,720	พด.
	สนับสนุนสารบำบัดน้ำเสียจากสารเร่งซูเปอร์พด.6	ลิตร	200	200	200	200	200	1,000	2,600	2,600	2,600	2,600	2,600	13,000	พด.
3.การฟื้นฟูและป้องกันการชะล้างพังทลายของดิน															
การปลูกหญ้าแฝกเพื่อการอนุรักษ์ดินและน้ำ			กล้า	25,000	25,000	25,000	25,000	125,000	30,000	30,000	30,000	30,000	30,000	150,000	พด.
<b>รวมงบประมาณ</b>												1,517,532.50			

หมายเหตุ : งบประมาณที่กำหนดไว้เป็นการประมาณการเบื้องต้น อาจมีการเปลี่ยนแปลงตามที่ได้รับการจัดสรร



แผนการใช้ที่ดินตำบลหนองดินแดง อำเภอเมืองนครปฐม จังหวัดนครปฐม

ตาราง 7-3 เป้าหมายการดำเนินงานและงบประมาณโครงการนำร่อง ตำบลหนองดินแดง อำเภอเมืองนครปฐม จังหวัดนครปฐม แผน 5 ปี (พ.ศ. 2567-2571)

เขตการใช้ที่ดิน	งาน/โครงการ/กิจกรรม	หน่วยนับ	เป้าหมาย					รวม	งบประมาณ (บาท)					รวม	หน่วยงานรับผิดชอบ	
			2567	2568	2569	2570	2571		2567	2568	2569	2570	2571			
2. เขตเกษตรกรรม การผลิตสูง (ประเภท 1) 2.1 เขตทำนา เนื้อที่ 852 ไร่ 2.2 เขตปลูกไม้ผล เนื้อที่ 143 ไร่ 2.3 เขตปลูกพืชไร่ เนื้อที่ 214 ไร่ 2.4 เขตปลูกพืช ทางเลือก เนื้อที่ 201 ไร่	1.ปรับปรุงบำรุง		2567	2568	2569	2570	2571									
	ส่งเสริมการใช้ สารอินทรีย์ลดการ ใช้สารเคมีทาง	กลุ่ม	4	4	4	4	4	20	13,000	13,000	13,000	26,000	13,000	65,000	พต.	
	การผลิต-จัดหา เมล็ดพันธุ์พืชปุ๋ยสด	ตัน	0.25	0.25	0.25	0.25	0.25	1.25	7,437.50	7,437.50	7,437.50	7,437.50	7,437.50	37,187.50	พต.	
	การส่งเสริมการ ปรับปรุงบำรุงดิน ด้วยพืชปุ๋ยสด	ไร่	50	50	50	50	50	250	750	750	750	750	750	3,750	พต.	
	การจัดหาปุ๋ยโดโล ไมท์	ตัน	20	20	20	20	20	100	34,000	34,000	85,000	34,000	34,000	170,000	พต.	
	การส่งเสริมการ ปรับปรุงพื้นที่ดิน กรด	ไร่	60	60	60	60	60	300	900	900	900	900	900	4,500	พต.	
	การจัดหาปุ๋ยมาร์ล	ตัน	25	25	25	25	25	125	30,000	30,000	30,000	30,000	30,000	150,000	พต.	
	การส่งเสริมการ ปรับปรุงพื้นที่ดิน	ไร่	25	25	25	25	25	125	375	375	375	375	375	1,875	พต.	

หมายเหตุ : งบประมาณที่กำหนดไว้เป็นการประมาณการเบื้องต้น อาจมีการเปลี่ยนแปลงตามที่ได้รับการจัดสรร



แผนการใช้ที่ดินตำบลหนองดินแดง อำเภอเมืองนครปฐม จังหวัดนครปฐม

ตาราง 7-3 เป้าหมายการดำเนินงานและงบประมาณโครงการนำร่อง ตำบลหนองดินแดง อำเภอเมืองนครปฐม จังหวัดนครปฐม แผน 5 ปี (พ.ศ. 2567-2571)

เขตการใช้ที่ดิน	งาน/โครงการ/	หน่วยนับ	เป้าหมาย					รวม	งบประมาณ (บาท)					รวม	หน่วยงานรับผิดชอบ	
			2567	2568	2569	2570	2571		2567	2568	2569	2570	2571			
2. เขตเกษตรกรรม การผลิตสูง (ประเภท 1) 2.1 เขตทำนา เนื้อที่ 852 ไร่ 2.2 เขตปลูกไม้ผล เนื้อที่ 143 ไร่ 2.3 เขตปลูกพืชไร่ เนื้อที่ 214 ไร่ 2.4 เขตปลูกพืชทางเลือก เนื้อที่ 201 ไร่	1.ปรับปรุงบำรุงดิน															
	ธนาคารปู	แห่ง	1	1	1	1	1	1	43,000	23,200	23,200	23,200	23,200	135,800	พต.	
	- ธนาคารปู	ตัน	5	3	3	3	3	17	17,000	10,200	10,200	10,200	57,800	พต.		
	- ธนาคารน้ำหมักชีวภาพ	ลิตร	2,000	1,000	1,000	1,000	1,000	6,000	26,000	13,000	13,000	13,000	78,000	พต.		
	2.การบริหารจัดการน้ำ															
	จัดระบบอนุรักษ์ดินและน้ำในพื้นที่เสี่ยงภัยพิบัติทางการเกษตร	ไร่		40	40	40	40	160			134,120	134,120	134,120	536,480	พต.	
	สนับสนุนสารบำบัดน้ำเสียจากสารเร่งซูเปอร์ฟอสเฟต.6	ลิตร	200	200	200	200	200	1,000	2,600	2,600	2,600	2,600	13,000	พต.		

หมายเหตุ : งบประมาณที่กำหนดไว้เป็นการประมาณการเบื้องต้น อาจมีการเปลี่ยนแปลงตามที่ได้รับการจัดสรร





ตาราง 7-3 เป้าหมายการดำเนินงานและงบประมาณโครงการน้ำร่อง ตำบลหนองดินแดง อำเภอเมืองนครปฐม จังหวัดนครปฐม แผน 5 ปี (พ.ศ. 2567-2571)

เขตการใช้ที่ดิน	งาน/โครงการ/โครงการ	หน่วยนับ	เป้าหมาย				รวม	งบประมาณ (บาท)				รวม	หน่วยงานรับผิดชอบ	
			2567	2568	2569	2570		2571	2567	2568	2569			2570
3.เขตประมง 3.1 เขตประมง เนื้อที่ 924 ไร่	1.การบริหารจัดการน้ำ													
	สนับสนุนสารบำบัดน้ำเสียจากสารเร่งซูเปอร์ฟต.6	ลิตร	300	300	300	300	300	3,900	3,900	3,900	3,900	19,500	พต.	
รวมงบประมาณ											19,500			

หมายเหตุ : งบประมาณที่กำหนดไว้เป็นการประมาณการเบื้องต้น อาจมีการเปลี่ยนแปลงตามที่ได้รับการจัดสรร



ตาราง 7-3 เป้าหมายการดำเนินงานและงบประมาณโครงการนำร่อง ตำบลหนองดินแดง อำเภอเมืองนครปฐม จังหวัดนครปฐม แผน 5 ปี (พ.ศ. 2567-2571)

เขตการใช้ที่ดิน	งาน/โครงการ/โครงการ	หน่วยนับ	เป้าหมาย				รวม	งบประมาณ (บาท)				รวม	หน่วยงานรับผิดชอบ	
			2567	2568	2569	2570		2571	2567	2568	2569			2570
4. เขตปศุสัตว์ 4.1 เขต โรงเรียนเลี้ยง สัตว์ เนื้อที่ 396 ไร่	1.การบริหาร จัดการน้ำ		2567	2568	2569	2570	2571							
	สนับสนุนสาร บำบัดน้ำเสีย จากสารเร่ง ซูเปอร์ฟต.6	ลิตร	300	300	300	300	300	1,500	3,900	3,900	3,900	3,900	19,500	พต.
รวมงบประมาณ											19,500			

หมายเหตุ : งบประมาณที่กำหนดไว้เป็นการประมาณการเบื้องต้น อาจมีการเปลี่ยนแปลงตามที่ได้รับการจัดสรร





## เอกสารอ้างอิง

- กรมการพัฒนาชุมชน. 2566. ข้อมูลความจำเป็นพื้นฐาน (จปฐ.)รายจังหวัด รายอำเภอ และรายตำบล ปี 2565. แหล่งที่มา :<https://ebmn.cdd.go.th/>. 1 มิถุนายน 2566.
- กรมทรัพยากรน้ำบาดาล. 2566. ปริมาณน้ำและจำนวนบ่อบาดาล ปี 2565. แหล่งที่มา: <http://app.dgr.go.th/newpasutara/xml/search.php>, 26 พฤษภาคม 2566.
- กรมส่งเสริมการเกษตร. 2566. จำนวนครัวเรือนเกษตรกรที่ขึ้นทะเบียนเกษตรกร จำแนกรายจังหวัด รายอำเภอ และรายตำบล (ณ เดือนมกราคม พ.ศ. 2566). แหล่งที่มา : <http://mvos2.gistda.or.th/>. 15 พฤษภาคม 2566
- กรมอุตุนิยมวิทยา. 2566. สถิติภูมิอากาศคาบ 30 ปี พ.ศ. 2536-2565 (ไฟล์ข้อมูล). กรมอุตุนิยมวิทยา กระทรวงดิจิทัลเพื่อเศรษฐกิจและสังคม, กรุงเทพฯ.
- กองสำรวจดินและวิจัยทรัพยากรดิน. 2566. แผนที่ทรัพยากรดิน (ไฟล์ข้อมูล). กรมพัฒนาที่ดิน กระทรวงเกษตรและสหกรณ์, กรุงเทพฯ.
- กลุ่มวิเคราะห์สภาพการใช้ที่ดิน.2566. แผนที่สภาพการใช้ที่ดิน ปี 2566 (ไฟล์ข้อมูล). กรมพัฒนาที่ดิน กระทรวงเกษตรและสหกรณ์, กรุงเทพฯ.
- บัณฑิต ต้นศิริ และ คำรณ ไทรพิภ. 2542. คู่มือการประเมินคุณภาพที่ดิน. กองวางแผนการใช้ที่ดิน กรมพัฒนาที่ดิน.
- สำนักเทคโนโลยีการสำรวจและทำแผนที่. 2566. แผนที่ขอบเขตตำบล ปี 2564 (ไฟล์ข้อมูล). กรมพัฒนาที่ดิน กระทรวงเกษตรและสหกรณ์, กรุงเทพฯ.
- สำนักบริหารการทะเบียน กรมการปกครอง. 2566. รายงานสถิติจำนวนประชากรและบ้าน รายจังหวัด รายอำเภอ และรายตำบล (ณ เดือนธันวาคม พ.ศ. 2565).แหล่งที่มา: องค์การบริหารส่วนตำบล หนองดินแดง,๒๕๖๖



## ที่ปรึกษา

นางนงนุช	ศรีพุ่ม	ผู้อำนวยการสำนักงานพัฒนาที่ดินเขต 1
นางมัทธนา	ชัยมหาวิน	ผู้เชี่ยวชาญด้านวางระบบการพัฒนาที่ดิน
นายอนุชิต	พรแดง	ผู้อำนวยการสถานีพัฒนาที่ดินนครปฐม
กลุ่มวางแผนการใช้ที่ดิน		สำนักงานพัฒนาที่ดินเขต 1
กลุ่มวิชาการเพื่อการพัฒนาที่ดิน		สำนักงานพัฒนาที่ดินเขต 1
กลุ่มวิเคราะห์ดิน		สำนักงานพัฒนาที่ดินเขต 1
กองนโยบายและแผนการใช้ที่ดิน		กรมพัฒนาที่ดิน

## คณะผู้จัดทำ

นายรัฐพงษ์	แก้วรัตนชัย	นักวิชาการเกษตรปฏิบัติการ
นายจิระ	มาตรทอง	นักวิชาการเกษตรชำนาญการ
นายศิริวิทย์	เชิดชู	เจ้าพนักงานการเกษตรชำนาญงาน
นางสาวธัญวลัย	จันทน์แดง	นักวิชาการเงินและบัญชี
นางมานิดา	แก้วรัตนชัย	เจ้าหน้าที่วิเคราะห์นโยบายและแผน
นางสาวสิริพร	เจริญให้	เจ้าพนักงานการเงินและบัญชี



สถาบันพัฒนาที่ดินนครปฐม สำนักงานพัฒนาที่ดินเขต 1  
เลขที่ 98 หมู่ที่ 3 ตำบลทุ่งขจร อำเภอกำแพงแสน จังหวัดนครปฐม  
โทรศัพท์ 034-355-186